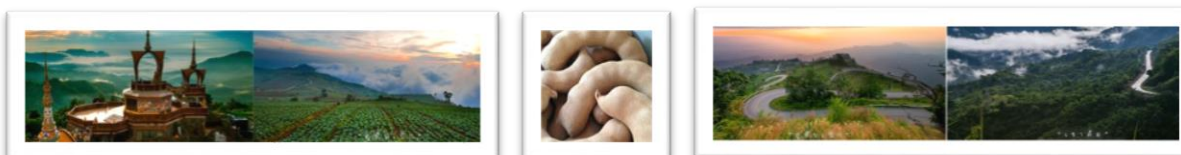


รายงานการติดตามความคืบหน้า ตามแผนแม่บทด้านการขนส่งและจราจรในเมืองภูมิภาค จังหวัดเพชรบูรณ์



สำนักส่งเสริมระบบการขนส่งและจราจรในภูมิภาค (สสภ.)
กลุ่มพัฒนาและส่งเสริมการขนส่งและจราจรพื้นที่ ๑
(ภาคเหนือและภาคตะวันออกเฉียงเหนือ)
สิงหาคม ๒๕๕๘

สารบัญ

	หน้า
บทที่ ๑	บทนำ
๑.๑	บทนำ ๑
๑.๒	วัตถุประสงค์ ๑
๑.๓	ขั้นตอนและวิธีการดำเนินงาน ๑
๑.๔	สรุปผลการดำเนินงานตามแผนแม่บทฯ จังหวัดเพชรบูรณ์ ๓
๑.๕	ประโยชน์ที่คาดว่าจะได้รับ ๓
บทที่ ๒	ภาพรวมและสภาพปัญหาด้านการขนส่งและจราจรจังหวัดเพชรบูรณ์
๒.๑	สภาพทั่วไป ๔
๒.๑.๑	พื้นที่ศึกษา ๔
๒.๑.๒	ลักษณะภูมิประเทศและลักษณะภูมิอากาศ ๕
๒.๑.๓	เขตการปกครองและประชากร ๖
๒.๑.๔	สภาพทางเศรษฐกิจ ๖
๒.๑.๕	การคมนาคม ๗
	(๑) ระบบขนส่งการเดินทางทางถนน ๗
	(๒) ระบบขนส่งการเดินทางทางอากาศ ๘
๒.๑.๖	สถานีขนส่งจังหวัดเพชรบูรณ์ ๑๑
๒.๑.๗	สถานที่ท่องเที่ยวที่สำคัญของจังหวัดเพชรบูรณ์ ๑๒
๒.๑.๘	ปริมาณรถยนต์ที่จดทะเบียนของจังหวัดเพชรบูรณ์ ๑๕
๒.๑.๙	โครงข่ายการจราจรในจังหวัดเพชรบูรณ์ ๑๙
บทที่ ๓	สรุปแผนแม่บทด้านการจราจรและขนส่งเมืองในภูมิภาค จังหวัดเพชรบูรณ์
๓.๑	แผนแม่บทด้านการขนส่งและจราจรในเมืองภูมิภาคจังหวัดเพชรบูรณ์ ๑๙
๓.๑.๑	วัตถุประสงค์ของการศึกษา ๑๙
๓.๑.๒	ขอบเขตการศึกษา ๑๙
๓.๑.๓	สภาพการจราจรการเดินทางในเขตเมืองและเขตชานเมือง ๒๐

๓.๒	ปัญหาการจราจร และอุบัติเหตุทางหลวงในพื้นที่จังหวัดเพชรบูรณ์	
๓.๒.๑	ปัญหาการขนส่งและจราจรในพื้นที่	๒๐
๓.๒.๒	ปัญหาอุบัติเหตุจากการจราจรและจุดอันตรายบนโครงข่ายถนนใน จังหวัดเพชรบูรณ์	๒๑
๓.๓	แผนงาน/โครงการและงบประมาณในแผนแม่บทด้านการขนส่งและจราจร	๒๒
๓.๓.๑	แผนระยะสั้น ๑ - ๒ ปี (พ.ศ. ๒๕๕๔ - ๒๕๕๕)	๒๒
๓.๓.๒	แผนระยะกลาง ๓ - ๕ ปี (พ.ศ. ๒๕๕๖ - ๒๕๕๘)	๒๘
๓.๓.๓	แผนระยะยาว ๖ - ๑๐ ปี (พ.ศ. ๒๕๕๙ - ๒๕๖๓)	๓๓
๓.๔	สรุปงบประมาณในแผนแม่บทฯ จังหวัดเพชรบูรณ์	๓๔
บทที่ ๔	ผลการดำเนินงานตามแผนแม่บทฯ จังหวัดเพชรบูรณ์	
๔.๑	ผลการติดตามแผนแม่บทฯ จังหวัดเพชรบูรณ์	๓๕
๔.๑.๑	แผนงานระยะสั้น ๑ - ๒ (๒๕๕๔ - ๒๕๕๕)	๓๕
๔.๑.๒	แผนระยะกลาง ๓ - ๕ ปี (พ.ศ. ๒๕๕๖ - ๒๕๕๘)	๓๗
๔.๑.๓	แผนระยะยาว ๖ - ๑๐ ปี (พ.ศ. ๒๕๕๙ - ๒๕๖๓)	๓๘
บทที่ ๕	สรุปข้อเสนอแนะ	
๕.๑	สรุปผลการดำเนินงานตามแผนแม่บทฯ จังหวัดเพชรบูรณ์	๓๙
๕.๑.๑	แผนงานระยะสั้น (๒๕๕๔ - ๒๕๕๕)	๓๙
๕.๑.๒	แผนระยะกลาง (พ.ศ. ๒๕๕๖ - ๒๕๕๘)	๓๙
๕.๑.๓	แผนระยะยาว (พ.ศ. ๒๕๕๙ - ๒๕๖๓)	๓๙
๕.๒	ปัญหาและอุปสรรคในการติดตามผลการดำเนินงานตามแผนแม่บทฯ จังหวัดเพชรบูรณ์	๔๐
๕.๓	แนวทางการดำเนินการงานต่อไป	๔๐
บรรณานุกรม		๔๑
ภาคผนวก		
	แบบฟอร์มการติดตามผลการดำเนินงานตามแผนแม่บทฯ จังหวัดเพชรบูรณ์ (สถานะโครงการ)	๔๒

สารบัญตาราง

		หน้า
ตารางที่ ๑	ตารางการแบ่งพื้นที่การปกครองส่วนท้องถิ่นจังหวัดเพชรบูรณ์	๖
ตารางที่ ๒	ผลิตภัณฑ์มวลรวมจังหวัดพิษณุโลก ตามราคาประจำปี จำแนกตามสาขาการผลิต พ.ศ. ๒๕๕๒ – ๒๕๕๖	๗
ตารางที่ ๓	แสดงลักษณะทางกายภาพของท่าอากาศยานเพชรบูรณ์	๘
ตารางที่ ๔	แสดงปริมาณนักท่องเที่ยวชาวไทยและชาวต่างชาติที่เดินทางมาท่องเที่ยว ในจังหวัดเพชรบูรณ์	๑๕
ตารางที่ ๕	แสดงสถิติจำนวนรถที่จดทะเบียนตามพระราชบัญญัติรถยนต์ จำแนกตามประเภทรถ พ.ศ. ๒๕๕๒ – ๒๕๕๗	๑๖
ตารางที่ ๖	จุดอันตรายบนโครงข่ายถนนในเขตผังเมืองรวมเมืองเพชรบูรณ์	๒๑
ตารางที่ ๗	ตารางแสดงแผนงานและจำนวนโครงการรวมตามระยะของแผนงาน	๒๒
ตารางที่ ๘	ตารางแสดงงบประมาณตามแผนแม่บทฯ	๓๔
ตารางที่ ๙	ตารางสรุปผลการดำเนินงาน	๓๙

สารบัญภาพ

		หน้า
รูปที่ ๑	แสดงอาณาเขตพื้นที่ติดต่อจังหวัดเพชรบูรณ์	๕
รูปที่ ๒	แสดงสถิติการขนส่งทางอากาศปี พ.ศ. ๒๐๐๐ - ๒๐๑๑	๘
รูปที่ ๓	แสดงข้อมูลรายได้ - รายจ่าย ท่าอากาศยานเพชรบูรณ์ปี พ.ศ.๒๕๔๗ - ๒๕๕๔	๙
รูปที่ ๔	แสดงแผนที่เขตปลอดภัยในการเดินอากาศ	๑๐
รูปที่ ๕	แสดงภาพถ่ายท่าอากาศยานเพชรบูรณ์	๑๑
รูปที่ ๖	แสดงสถานีขนส่งผู้โดยสารจังหวัดเพชรบูรณ์	๑๑
รูปที่ ๗	แสดงภาพถ่ายภูทับเบิก	๑๒
รูปที่ ๘	แสดงภาพถ่ายเขาค้อ	๑๓
รูปที่ ๙	แสดงภาพอุทยานแห่งชาติน้ำหนาว	๑๓
รูปที่ ๑๐	แสดงภาพน้ำตกตาดพรานบา	๑๔
รูปที่ ๑๑	แสดงภาพจุดชมวิวกำแพงหินหงส์	๑๔
รูปที่ ๑๒	โครงข่ายถนนแยกตามประเภทในเขตผังเมืองรวมเมืองเพชรบูรณ์	๑๘
รูปที่ ๑๓	แสดงสัดส่วนการดำเนินโครงการตามแผนแม่บทฯ จังหวัดเพชรบูรณ์ ในภาพรวม	๔๐

บทที่ ๑ บทนำ

๑.๑ บทนำ

การติดตามผลการดำเนินงานตามแผนแม่บทด้านการขนส่งและจราจรในเมืองภูมิภาค เป็นภารกิจที่สำคัญและเป็นตัวชี้วัดของสำนักงานนโยบายและแผนการขนส่งและจราจร (สนข.) โดยรวบรวมข้อมูลการดำเนินงานตามแผนแม่บทฯ ประกอบด้วย แผนงาน/โครงการ ของหน่วยงานที่เกี่ยวข้องในพื้นที่และส่วนกลาง และสรุปผลการดำเนินงานตามแผนแม่บทฯ ของจังหวัดต่างๆ ซึ่งจะนำไปสู่การประเมินผลและทบทวนแผนแม่บทฯ ต่อไป

สนข. ได้ดำเนินการจัดทำแผนแม่บทด้านการขนส่งและจราจรเมืองในภูมิภาคเรียบร้อยแล้วหลายจังหวัด โดยการติดตามผลการดำเนินงานตามแผนแม่บทฯ ในครั้งนี้ สนข. จะดำเนินการติดตามผลการดำเนินงานตามแผนแม่บทฯ จังหวัดเพชรบูรณ์ ซึ่งแผนแม่บทดังกล่าวได้จัดทำแล้วเสร็จเมื่อปี พ.ศ. ๒๕๕๒ ประกอบด้วยแผนงาน/โครงการ แบ่งออกเป็นแผนระยะสั้น (๑-๒ ปี) แผนระยะกลาง (๓-๕ ปี) และแผนระยะยาว (๖-๑๐ ปี) และได้มอบให้กับจังหวัดเพชรบูรณ์และหน่วยงานที่เกี่ยวข้องในพื้นที่ เพื่อใช้เป็นกรอบในการขอรับการจัดสรรงบประมาณ และแก้ไขปัญหาการขนส่งและจราจรภายในจังหวัดให้เกิดประสิทธิภาพ

๑.๒ วัตถุประสงค์

๑.๒.๑ เพื่อทราบผลการดำเนินงานตามแผนงาน/โครงการตามแผนแม่บทฯ จังหวัด รวมทั้ง ปัญหาอุปสรรค ในการดำเนินงาน

๑.๒.๒ เพื่อเสนอแนะแนวทางการพัฒนาและปรับปรุงแผนงาน/โครงการในแผนแม่บทฯ ให้สามารถนำไปสู่การปฏิบัติได้อย่างมีประสิทธิภาพ

๑.๓ ขั้นตอนและวิธีการดำเนินงาน

๑.๓.๑ งานศึกษาข้อมูลและรายละเอียดที่สำคัญของจังหวัด

รวบรวมข้อมูลแผนแม่บทด้านการขนส่งและจราจรในเมืองภูมิภาคจังหวัดเพชรบูรณ์ เช่น สภาพทั่วไปของพื้นที่ สภาพปัญหาการขนส่งและจราจรในขณะจัดทำแผนแม่บทฯ ยุทธศาสตร์ แผนงานและโครงการต่างๆ ในแผนแม่บทฯ เป็นต้น

๑.๓.๒ แบบฟอร์มรายงานการติดตามผลการดำเนินงาน

จัดทำแบบติดตามและรายงานผลความก้าวหน้าการดำเนินงานรายโครงการ โดยแบบรายงานจะมีลักษณะเป็นแบบตารางเพื่อให้หน่วยงานกรอกข้อมูลรายงานผลการดำเนินโครงการ ในสถานภาพปัจจุบัน

และแบบอธิบายรายละเอียดโครงการ วัตถุประสงค์ ระยะเวลาดำเนินการ/งบประมาณ สถานภาพของโครงการ ปัญหา อุปสรรค และข้อเสนอแนะต่างๆ (ถ้ามี)

๑.๓.๓ การรวบรวมข้อมูลและสรุปผล

การรวบรวมข้อมูลเพื่อการติดตามผล ดำเนินการดังนี้

(๑) เสนอแบบรายงานการติดตาม ต่อที่ประชุมคณะอนุกรรมการจัดระบบการจราจรทางบก จังหวัดเพชรบูรณ์ (อจร.จังหวัดเพชรบูรณ์) เพื่อชี้แจงทำความเข้าใจถึงวัตถุประสงค์ในการติดตามผลการดำเนินงาน อธิบายรูปแบบของการติดตาม และพิจารณาให้ความเห็นชอบ รวมทั้งขอความร่วมมือให้หน่วยงานที่มีแผนงาน/โครงการที่ปรากฏในแผนแม่บทฯ ตอบแบบรายงานและจัดส่งให้ สนข. เพื่อสรุปประมวลผล โดยมีหน่วยงานรับผิดชอบแผนงาน/โครงการตามแผนแม่บทฯ ดังนี้

- เทศบาลเมืองเพชรบูรณ์
- องค์การบริหารส่วนจังหวัดเพชรบูรณ์
- สำนักงานทางหลวงชนบทจังหวัดเพชรบูรณ์
- ตำรวจภูธรจังหวัดเพชรบูรณ์
- แขวงทางที่ ๑ จังหวัดเพชรบูรณ์
- สำนักงานขนส่งจังหวัดเพชรบูรณ์
- สำนักงานป้องกันและบรรเทาสาธารณภัยจังหวัดเพชรบูรณ์
- กรมการบินพลเรือน ท่าอากาศยานเพชรบูรณ์

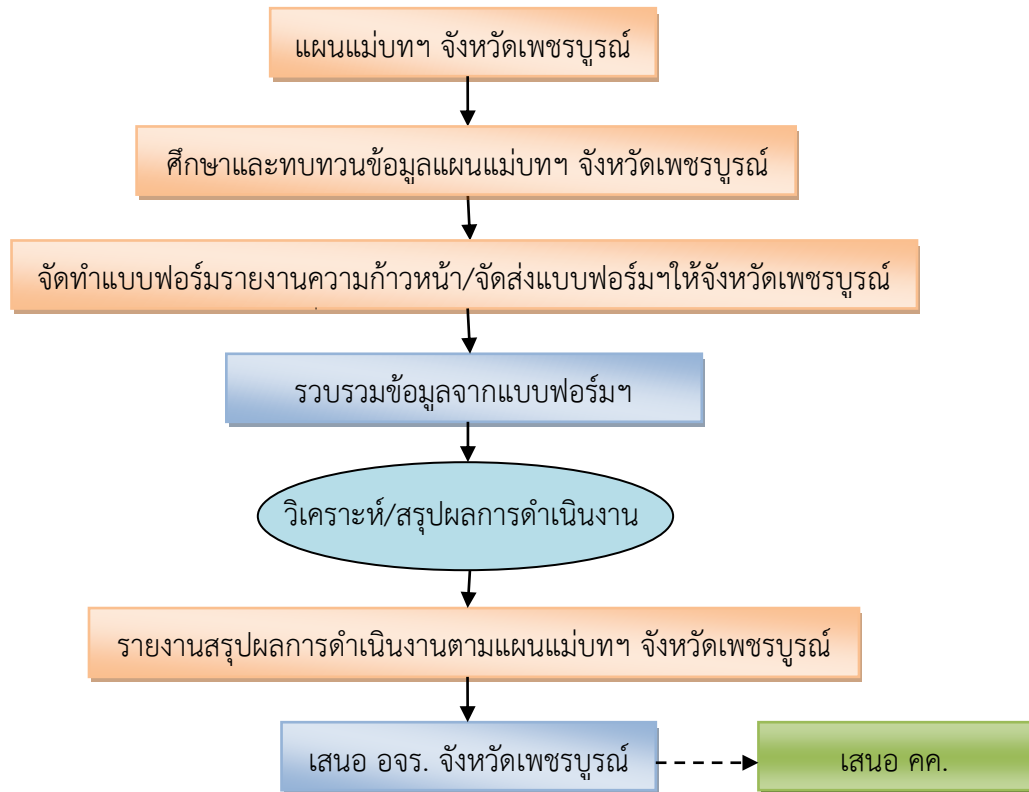
(๒) ประสานงานทางโทรศัพท์กับเจ้าหน้าที่ของหน่วยงานที่เกี่ยวข้องในจังหวัดที่เป็น ผู้ดำเนินโครงการ เพื่อชี้แจงทำความเข้าใจถึงวัตถุประสงค์ในการติดตามผลการดำเนินงาน อธิบายรูปแบบของการติดตาม แจ้งกำหนดวันขอรับแบบรายงานกลับ รวมทั้งสอบถามข้อมูลผลการดำเนินโครงการ และปัญหา อุปสรรคในการดำเนินโครงการ เพื่อรับทราบและรวบรวมเป็นข้อมูลประกอบกับแบบรายงานที่หน่วยงานจะจัดส่งให้

๑.๓.๔ การวิเคราะห์ผลการดำเนินงานตามแผนแม่บทฯ จังหวัดเพชรบูรณ์

(๑) การวิเคราะห์ผลการดำเนินงานตามแผนแม่บทฯ จังหวัดเพชรบูรณ์ โดยการเสนอในรูปแบบร้อยละของการดำเนินงาน เช่น โครงการแล้วเสร็จ อยู่ระหว่างการดำเนินงาน และยังไม่ได้ดำเนินงาน โดยใช้โปรแกรม Microsoft Office เป็นเครื่องมือในการประมวลผล

(๒) การวิเคราะห์หาแนวทางแก้ไขอุปสรรคของการปฏิบัติตามแผน การติดตามความก้าวหน้าผลการดำเนินงาน นำมาสรุปแนวทางแก้ไขอุปสรรคของการปฏิบัติตามแผนและสรุปข้อเสนอแนะในการแก้ไขปัญหาและอุปสรรคในภาพรวม

ขั้นตอนการดำเนินงานติดตามผลการดำเนินงานตามแผนแม่บทฯ จังหวัดเพชรบูรณ์



๑.๔ สรุปผลการดำเนินงานตามแผนแม่บทฯ จังหวัดเพชรบูรณ์

เนื่องจากกระบวนการรวบรวมข้อมูลมีทั้งที่เป็นแบบติดตามและสอบถามจากหน่วยงานที่รับผิดชอบ และเป็นการสอบถามถึงความก้าวหน้าหรือผลการดำเนินงานเป็นรายโครงการ ดังนั้นข้อมูลทั้งหมดจะสรุปเป็นประเด็นสำคัญ ดังนี้

๑.๔.๑ สรุปสภาพภาพของโครงการที่ระบุไว้ในแผนแม่บทฯ

๑.๔.๒ สรุปจำนวนโครงการในแผนแม่บทฯ และผลการดำเนินโครงการแบ่งเป็นระยะต่างๆ คือ โครงการระยะสั้น ระยะกลาง และระยะยาว

๑.๔.๓ สรุปปัญหาและอุปสรรคของแต่ละหน่วยงานในจังหวัด รวมทั้ง ข้อเสนอแนะเพื่อการแก้ไข จากการสอบถามเจ้าหน้าที่รับผิดชอบโครงการของหน่วยงาน

๑.๕ ประโยชน์ที่คาดว่าจะได้รับ

๑.๕.๑ เพื่อทราบผลการดำเนินงานตามแผนงาน/โครงการตามแผนแม่บทฯ จังหวัดเพชรบูรณ์

๑.๕.๒ เพื่อเสนอแนะแนวทางการผลักดันแผนงาน/โครงการ ตามแผนแม่บทฯ จังหวัดเพชรบูรณ์

ให้สามารถนำไปสู่การปฏิบัติได้อย่างมีประสิทธิภาพ

บทที่ ๒

ภาพรวมและสภาพปัญหาด้านการขนส่งและจราจรจังหวัดเพชรบูรณ์

๒.๑ สภาพทั่วไป

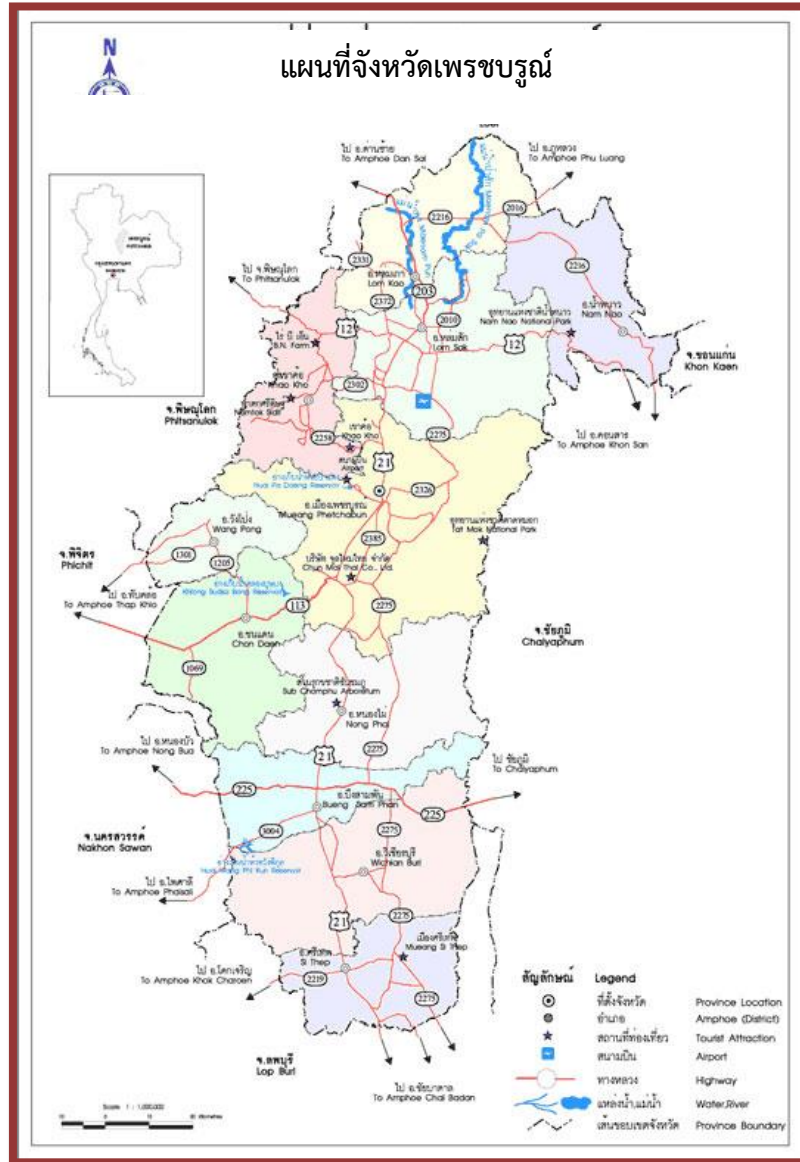
๒.๑.๑ พื้นที่ศึกษา

จังหวัดเพชรบูรณ์ เป็นจังหวัดในภาคเหนือตอนล่างของประเทศ มีแนวเขตติดต่อระหว่างภาคเหนือ ภาคตะวันออกเฉียงเหนือ และภาคกลาง อยู่ห่างจากกรุงเทพฯ ๓๔๖ กิโลเมตร ตามทางหลวงหมายเลข ๒๑ มีเนื้อที่ประมาณ ๑๒,๖๖๘.๔ ตร.กม. แบ่งการปกครองออกเป็น ๑๑ อำเภอ ได้แก่ อำเภอหล่มเก่า อำเภอชนแดน อำเภอหนองไผ่ อำเภอ빙สามพัน อำเภอวิเชียรบุรี อำเภอศรีเทพ อำเภอเมืองเพชรบูรณ์ อำเภอหล่มสัก อำเภอวังโป่ง อำเภอน้ำหนาว และอำเภอเขาค้อ ประชาชนส่วนใหญ่ประกอบอาชีพเกษตรกรรม คือ การทำไร่ยาสูบ และการทำสวนผลไม้ที่ทำชื่อเสียงให้มากที่สุดคือ มะขามหวาน

จังหวัดเพชรบูรณ์มีความโดดเด่นหลายลักษณะ โดยเฉพาะสภาพภูมิประเทศเป็นพื้นที่ป่าเขา มีทัศนียภาพสวยงามทำให้มีแหล่งท่องเที่ยวทางธรรมชาติที่ได้รับความนิยม ได้แก่ อุทยานแห่งชาติน้ำหนาว อุทยานแห่งชาติภูหินร่องกล้า อุทยานแห่งชาติทุ่งแสลงหลวง อุทยานแห่งชาติตาดหมอก เขาค้อ ภูทับเบิก ทั้งยังมีแหล่งท่องเที่ยวทางประวัติศาสตร์ คือ อุทยานประวัติศาสตร์ศรีเทพ อนุสาวรีย์พ่อขุนผาเมือง และแหล่งท่องเที่ยวเชิงเกษตร เช่น ไร่บีเอ็น เป็นต้น รวมทั้งผลผลิตทางการเกษตรที่มีชื่อเสียงจนมีคำขวัญของจังหวัดว่า “เมืองมะขามหวาน อุทยานน้ำหนาว ศรีเทพเมืองเก่า เขาค้ออนุสรณ์ นครพ่อขุนผาเมือง” ซึ่งสิ่งเหล่านี้เป็นสิ่งดึงดูดให้นักท่องเที่ยวเดินทางเข้ามาจังหวัดเพชรบูรณ์เพิ่มมากขึ้นทุกปี โดยจังหวัดเพชรบูรณ์มีอาณาเขต ติดต่อกับจังหวัดใกล้เคียงดังนี้ (รูปที่ ๑)

อาณาเขต

- **ทิศเหนือ** มีอาณาเขตติดกับจังหวัดเลย
- **ทิศตะวันออก** มีอาณาเขตติดกับจังหวัดขอนแก่นและจังหวัดชัยภูมิ
- **ทิศใต้** มีอาณาเขตติดกับจังหวัดลพบุรี
- **ทิศตะวันตก** มีอาณาเขตติดกับจังหวัดพิจิตร จังหวัดพิษณุโลก และจังหวัดนครสวรรค์



รูปที่ ๑ แสดงอาณาเขตพื้นที่ติดต่อจังหวัดเพชรบูรณ์

๒.๑.๒ ลักษณะภูมิประเทศและลักษณะภูมิอากาศ

๑) **ลักษณะภูมิประเทศ** ของจังหวัดเพชรบูรณ์ ประกอบด้วยภูเขาเพชรบูรณ์ เป็นรูปเกือกม้า รอบพื้นที่ด้านเหนือของจังหวัด เป็นแนวนานกันไปทั้งสองข้าง ทิศตะวันออกและทิศตะวันตก คิดเป็นเนื้อที่ประมาณ ร้อยละ ๔๐ ของพื้นที่ทั้งหมด มีพื้นที่ราบอยู่ตอนกลางและอำเภอด่านใต้ของจังหวัด เป็นพื้นที่ลาดชันจากเหนือลงใต้ มีพื้นที่ป่าไม้ ๓,๖๒๔,๘๓๐ ไร่ คิดเป็นร้อยละ ๔๕.๗๘ มีแม่น้ำป่าสัก เป็นแม่น้ำสายสำคัญที่สุดของจังหวัด ไหลผ่านตอนกลางของจังหวัดจากทิศเหนือไปทิศใต้ ยาวประมาณ ๓๕๐ กิโลเมตร ต้นน้ำเกิดจากภูเขาผาลาในจังหวัดเลย มีห้วยลำธารหลายสายเกิดจากภูเขาเพชรบูรณ์ แม่น้ำป่าสักไหลผ่านอำเภอล่มเก่า ล่มสัก เมืองเพชรบูรณ์ หนองไผ่ บึงสามพัน วิเชียรบุรี และศรีเทพ

๒) ลักษณะภูมิอากาศ ของจังหวัดเพชรบูรณ์มีอากาศร้อนจัดในฤดูร้อน หนาวจัดในฤดูหนาว โดยเฉพาะพื้นที่อำเภอน้ำหนาว เขาค้อ และหล่มเก่า จะมีอากาศหนาวที่สุด และบนพื้นที่ภูเขาจะมีอากาศเย็นตลอดทั้งปี ในฤดูร้อนและฤดูฝน จะมีอุณหภูมิ ๒๐-๒๔ องศา ฤดูร้อนเริ่มในเดือนมีนาคม ถึงเมษายน ฤดูฝนเริ่มเดือนพฤษภาคมถึงตุลาคม และฤดูหนาวในเดือนพฤศจิกายนถึงกุมภาพันธ์ของทุกปี

๒.๑.๓ เขตการปกครองและประชากร

จังหวัดเพชรบูรณ์ แบ่งการปกครองออกเป็น ๑๑ อำเภอ ๑๑๖ ตำบล ๑,๔๐๘ หมู่บ้าน และมีองค์กรปกครองส่วนท้องถิ่นทั้งหมด ๑๒๘ แห่ง แบ่งออกเป็นเทศบาลเมือง ๓ แห่ง เทศบาลตำบล ๒๒ แห่ง องค์การบริหารส่วนจังหวัด ๑ แห่ง และองค์การบริหารส่วนตำบล ๑๐๒ แห่ง มีประชากรทั้งสิ้น ๙๙๕,๑๐๒ คน เป็นชาย ๔๙๓,๙๙๔ คน เป็นหญิง ๕๐๑,๑๐๘ คน มีจำนวนบ้านทั้งสิ้น ๓๓๒,๗๓๗ หลัง และความหนาแน่นของประชากรเท่ากับ ๗๙ คน/ตารางกิโลเมตร อำเภอที่มีประชากรมากที่สุดคือ อำเภอเมือง ๒๑๐,๗๓๐ คน และอำเภอที่มีประชากรน้อยที่สุดคือ อำเภอน้ำหนาว ๑๗,๘๒๘ คน โดยมีรายละเอียดตามตารางที่ ๑

ตารางที่ ๑ ตารางการแบ่งพื้นที่การปกครองส่วนท้องถิ่นจังหวัดเพชรบูรณ์

ที่	อำเภอ	ตำบล	หมู่บ้าน	อปต.	เทศบาล	พท. ตร.กม.	ห่างจาก จังหวัด (กม.)	ประชากร			จำนวน ครั้วเรือน
								ชาย	หญิง	รวม	
๑	เมืองเพชรบูรณ์	๑๖	๒๑๗	๑๕	๔	๒,๒๘๑.๒	-	๑๐๔,๘๔๖	๑๐๕,๗๙๗	๒๑๐,๖๔๓	๗๖,๕๐๖
๒	ชนแดน	๙	๑๓๔	๘	๔	๑,๑๓๗.๐	๕๒	๔๐,๐๒๕	๓๙,๗๗๔	๗๙,๘๙๙	๒๘,๗๙๕
๓	หล่มสัก	๒๓	๒๕๐	๑๙	๒	๑,๕๓๕.๓	๔๔	๗๗,๕๓๓	๘๐,๐๔๔	๑๕๗,๕๗๗	๕๐,๕๙๓
๔	หล่มเก่า	๙	๙๖	๙	๑	๙๒๗.๑	๕๕	๓๒,๙๓๐	๓๔,๐๔๖	๖๖,๙๗๖	๑๙,๑๘๕
๕	วิเชียรบุรี	๑๔	๑๘๕	๑๔	๒	๑,๖๓๒.๐	๑๐๖	๖๕,๓๔๐	๖๗,๑๗๓	๑๓๒,๕๑๓	๔๑,๙๕๙
๖	ศรีเทพ	๗	๑๐๔	๖	๒	๘๑๐.๐	๑๒๓	๓๕,๑๐๒	๓๕,๔๕๕	๗๐,๕๕๗	๒๒,๒๔๖
๗	หนองไผ่	๑๓	๑๓๘	๙	๖	๑,๓๖๐.๒	๑๖	๕๖,๑๘๙	๕๖,๕๖๐	๑๑๒,๗๔๙	๓๕,๐๗๖
๘	บึงสามพัน	๙	๑๒๑	๙	๑	๔๘๙.๘	๘๓	๓๕,๗๐๕	๓๖,๒๐๘	๗๑,๙๑๓	๒๘,๙๑๖
๙	น้ำหนาว	๔	๓๐	๔	-	๖๒๐.๐	๑๔๐	๙,๒๕๕	๘,๗๘๕	๑๘,๐๔๐	๖,๑๕๐
๑๐	วังโป่ง	๕	๖๑	๕	๒	๕๔๓.๐	๗๐	๑๘,๕๔๙	๑๘,๘๗๓	๓๗,๔๒๒	๑๑,๑๓๗
๑๑	เขาค้อ	๗	๗๒	๔	๑	๑,๓๓๓.๐	๔๗	๑๘,๕๒๐	๑๘,๓๙๓	๓๖,๙๑๓	๑๒,๑๗๔
รวม		๑๑๗	๑,๔๐๘	๑๐๒	๒๕	๑๒,๖๖๘.๖๐		๔๙๓,๙๙๔	๕๐๑,๑๐๘	๙๙๕,๑๐๒	๓๓๒,๗๓๗

ที่มา : ที่ทำการปกครองจังหวัดเพชรบูรณ์ ข้อมูล ณ เดือนกันยายน ๒๕๕๗

๒.๑.๔ สภาพทางเศรษฐกิจ

ผลิตภัณฑ์มวลรวมจังหวัด (Gross Provincial Product : GPP) ในปี ๒๕๕๖ โครงสร้างเศรษฐกิจของจังหวัดเพชรบูรณ์ มีมูลค่าผลิตภัณฑ์มวลรวมจังหวัด (GPP) (ตามราคาประจำปี) เท่ากับ ๗๓,๔๓๕ ล้านบาท รายได้มูลค่าผลิตภัณฑ์เฉลี่ยต่อคน (Per Capital GPP) เท่ากับ ๗๙,๐๖๑ บาท/ปี รายได้ส่วนใหญ่ขึ้นอยู่กับสาขาการผลิตภาคเกษตร ได้แก่ สาขาสาขาเกษตรกรรม การล่าสัตว์ และการป่าไม้ คิดเป็นมูลค่า ๒๙,๒๓๖ ล้านบาท หรือคิดเป็นร้อยละ ๓๙.๘๑ รองลงมาได้แก่ สาขาการขายส่ง การขายปลีก การซ่อมแซมยานยนต์ฯ

คิดเป็นมูลค่า ๗,๘๐๘ ล้านบาท หรือคิดเป็นร้อยละ ๑๐.๖๓ และสาขาอุตสาหกรรม คิดเป็นมูลค่า ๗,๑๗๓ ล้านบาท หรือคิดเป็นร้อยละ ๙.๗๗ ตามลำดับ ของสาขาการผลิตภาคนอกการเกษตร รายละเอียดตามตารางที่ ๒

ตารางที่ ๒ ผลิตภัณฑ์มวลรวมจังหวัดเพชรบูรณ์ ตามราคาประจำปี จำแนกตามสาขาการผลิต พ.ศ. ๒๕๕๒ - ๒๕๕๖ (หน่วย : ล้านบาท)

สาขาการผลิต	ราคาประจำปี					สัดส่วนปี ๒๕๕๖
	๒๕๕๒	๒๕๕๓	๒๕๕๔	๒๕๕๕	๒๕๕๖P	
ภาคเกษตร	๑๖,๙๘๔	๒๐,๗๖๒	๑๙,๖๘๗	๒๔,๔๑๔	๒๙,๓๙๗	๔๐.๐๓
สาขาเกษตรกรรม การล่าสัตว์ และการป่าไม้	๑๖,๗๐๑	๒๐,๖๓๕	๑๙,๕๕๑	๒๔,๒๗๗	๒๙,๒๓๖	๓๙.๘๑
สาขาประมง	๒๘๓	๑๒๘	๑๓๖	๑๓๗	๑๖๑	๐.๒๒
ภาคนอกเกษตร	๓๖,๕๖๑	๓๘,๒๖๒	๔๐,๔๖๕	๔๖,๒๓๖	๔๔,๐๓๘	๕๙.๙๗
สาขาเหมืองแร่และเหมืองหิน	๖,๑๔๙	๕,๗๓๕	๓,๗๕๕	๖,๗๕๓	๓,๔๔๓	๔.๖๙
สาขาอุตสาหกรรม	๕,๔๘๗	๕,๖๘๒	๘,๙๓๔	๘,๓๑๗	๗,๑๗๓	๙.๗๗
สาขาไฟฟ้า แก๊ส และการประปา	๗๒๔	๗๗๘	๘๓๔	๙๖๙	๙๖๒	๑.๓๑
สาขาก่อสร้าง	๒,๔๐๖	๒,๓๖๘	๒,๑๑๑	๑,๙๐๖	๒,๕๘๗	๓.๕๒
สาขาการขนส่ง การขายปลีก การซ่อมแซมยานยนต์ฯ	๕,๖๙๙	๖,๐๙๒	๕,๘๔๓	๗,๐๙๗	๗,๘๐๘	๑๐.๖๓
สาขาโรงแรมและภัตตาคาร	๑๘๔	๒๑๗	๒๑๕	๒๖๙	๓๕๖	๐.๔๘
สาขาการขนส่ง สถานที่เก็บสินค้าและการคมนาคม	๑,๐๐๖	๑,๐๐๑	๑,๑๐๑	๑,๑๙๒	๑,๒๗๖	๑.๗๔
สาขาตัวกลางทางการเงิน	๒,๐๙๖	๒,๔๗๔	๒,๕๓๐	๒,๘๖๒	๓,๒๙๖	๔.๔๙
สาขาบริการด้านอสังหาริมทรัพย์ฯ	๒,๔๙๙	๒,๖๑๒	๓,๐๗๕	๓,๙๙๗	๓,๕๑๖	๔.๗๙
สาขาการบริหารราชการและการป้องกันประเทศฯ	๓,๓๖๐	๔,๐๕๗	๔,๓๖๓	๔,๒๒๑	๔,๓๕๑	๕.๙๒
สาขาการศึกษา	๕,๒๑๘	๕,๕๖๒	๕,๙๒๙	๖,๖๘๒	๗,๑๖๘	๙.๗๖
สาขาการบริการด้านสุขภาพและสังคม	๑,๐๕๕	๑,๐๔๙	๑,๑๖๑	๑,๒๕๖	๑,๓๓๗	๑.๘๒
สาขาการให้บริการด้านชุมชน สังคมฯ	๔๗๒	๔๕๑	๕๐๔	๕๔๒	๖๐๙	๐.๘๓
สาขาถูกจ้างในครัวเรือนส่วนบุคคล	๒๐๕	๑๘๕	๑๐๘	๑๗๓	๑๕๖	๐.๒๑
ผลิตภัณฑ์จังหวัด (GPP)	๕๓,๕๔๕	๕๙,๐๒๔	๖๐,๑๕๒	๗๐,๖๕๑	๗๓,๔๓๕	๑๐๐
มูลค่าผลิตภัณฑ์เฉลี่ยต่อคน (บาท)	๕๖,๖๐๕	๖๒,๘๓๕	๖๔,๒๖๙	๗๕,๗๖๙	๗๙,๐๖๑	
ประชากร (๑,๐๐๐ คน)	๙๔๖	๙๓๙	๙๓๖	๙๓๖	๙๒๙	

ที่มา : สำนักงานคณะกรรมการพัฒนาการเศรษฐกิจและสังคมแห่งชาติ ข้อมูล ณ ปี ๒๕๕๖ (P=ตัวเลขเบื้องต้น)

๒.๑.๕ การคมนาคม

(๑) ระบบขนส่งทางถนน

การเดินทางมาจังหวัดเพชรบูรณ์ด้วยรถยนต์สามารถมาได้ ๒ เส้นทาง ดังนี้

เส้นทางที่ ๑ จากกรุงเทพฯ ใช้เส้นทางหลวงหมายเลข ๑ ถึงจังหวัดสระบุรีเลยไปจนถึงสวนพฤกษศาสตร์พุแค ตรงกิโลเมตรที่ ๑๒๕ แยกขวามือเข้าทางหลวงหมายเลข ๒๑ ผ่านอำเภอชัยบาดาล อำเภอศรีเทพ อำเภอวิเชียรบุรี ต่อกไปอีกประมาณ ๒๒๑ กิโลเมตร ถึงจังหวัดเพชรบูรณ์ รวมระยะทางประมาณ ๓๔๖ กิโลเมตร ใช้เวลาเดินทางประมาณ ๕ ชั่วโมง

เส้นทางที่ ๒ จากกรุงเทพฯ ใช้เส้นทางหลวงหมายเลข ๑ ถนนพหลโยธิน ถึงอำเภอวังน้อย แล้วแยกเข้าเส้นทางหลวงหมายเลข ๓๒ ผ่านจังหวัดพระนครศรีอยุธยา อ่างทอง สิงห์บุรี ชัยนาท เข้านครสวรรค์ แล้วใช้เส้นทางหมายเลข ๑๑๗ ตรงเข้าจังหวัดพิษณุโลก จากนั้นใช้ทางหมายเลข ๑๒ เส้นทางพิษณุโลก-หล่มสัก ผ่านเขาค้อ-หล่มสัก เข้าจังหวัดเพชรบูรณ์ รวมระยะทาง ๕๔๗ กิโลเมตร

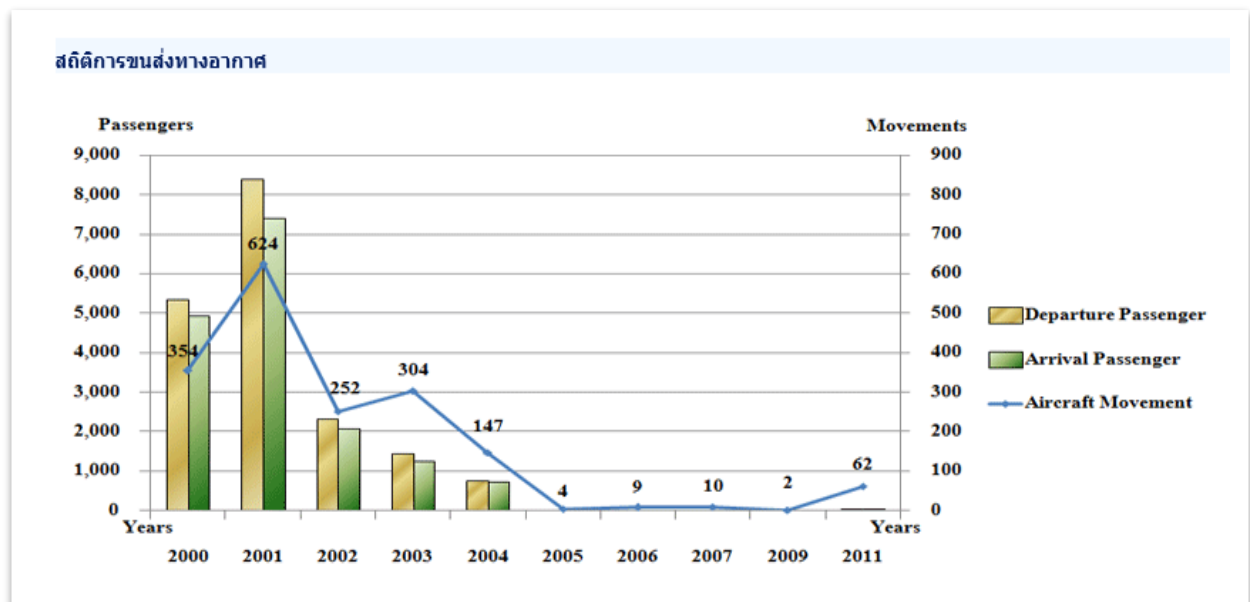
(๒) ระบบขนส่งทางอากาศ

ท่าอากาศยานเพชรบูรณ์ (สนามบินพ่อขุนผาเมือง) สถานที่ตั้ง ต.ลานบ่า อ.เมือง จ.เพชรบูรณ์อยู่ห่างจากอำเภอหล่มสัก ๑๖ กิโลเมตรและห่างจากจังหวัดเพชรบูรณ์ ๓๑ กิโลเมตร มีเนื้อที่ประมาณ ๔,๑๒๑ ไร่ โดยกรมการบินพลเรือนเป็นผู้รับผิดชอบท่าอากาศยานจังหวัดเพชรบูรณ์ ปัจจุบันท่าอากาศยานเพชรบูรณ์มีบริษัทฯ เอกชนเช่าสนามบินเพื่อเป็นโรงเก็บเครื่องบิน และโรงเรียนฝึกซ่อมเครื่องบิน

ตารางที่ ๓ แสดงลักษณะทางกายภาพของท่าอากาศยานเพชรบูรณ์

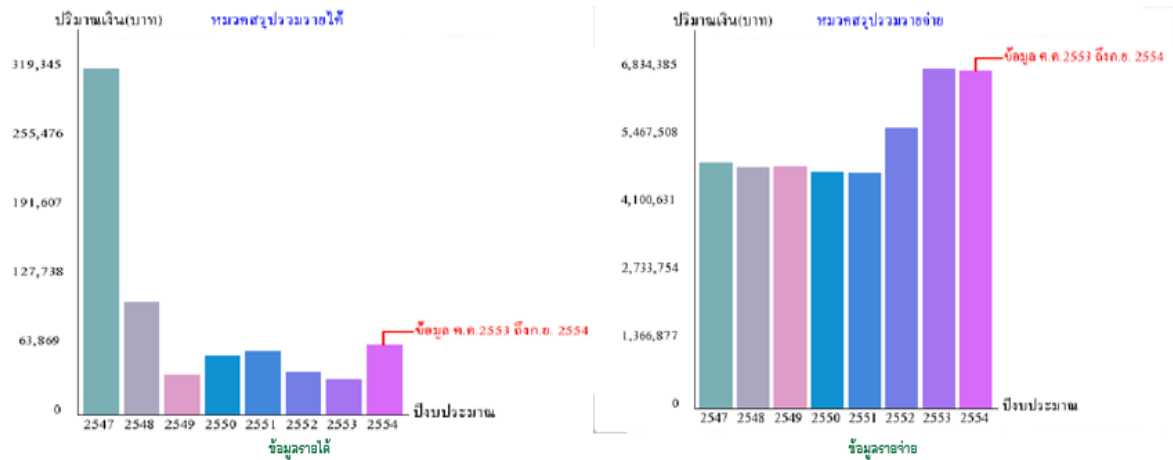
อาคารที่พักผู้โดยสาร (ตร.ม.)	พื้นที่รวม = ๑๑,๐๐๐ พื้นที่ขาเข้า = ๖๗๒ พื้นที่ขาออก = ๖๑๒	จำนวนเครื่องบินที่รองรับได้ (เที่ยว/วัน)	๓๒
อาคารที่พักผู้โดยสาร (ตร.ม.)	คน/ชม.(เข้า + ออก) = ๕๔๐ (๓๓๖+๒๐๔)	จำนวนผู้โดยสารที่รองรับได้ต่อวัน (คน)	๔,๓๒๐
ขนาดทางวิ่ง (เมตร)	คน/ชม.(เข้า + ออก) = ๕๔๐ (๓๓๖+๒๐๔)	ขนาดเครื่องบิน-จำนวนหลุมจอดที่รองรับได้	B๗๓๗ - ๒ ,ATR ๗๒ -๒ , H - ๒
ลานจอดเครื่องบิน (เมตร)	๘๕ x ๒๖๑.๕๐	พื้นที่ (ไร่)	๔,๑๒๑

รูปที่ ๒ แสดงสถิติการขนส่งทางอากาศปี พ.ศ. ๒๐๐๐ - ๒๐๑๑



รูปที่ ๓ แสดงข้อมูลรายได้ – รายจ่าย ท่าอากาศยานเพชรบูรณ์ปี พ.ศ.๒๕๔๗ - ๒๕๕๔

ข้อมูลรายได้ รายจ่ายท่าอากาศยาน



▶ **ขีดความสามารถของท่าอากาศยาน**

- สามารถรองรับผู้โดยสาร ในชั่วโมงเร่งด่วน ทั้งเข้า/ออกได้ จำนวน ๕๐๐ คน

▶ **ลานจอดสามารถจอดอากาศยาน**

- เครื่องบินแบบโบอิง ๗๓๗-๔๐๐ จำนวน ๒ ลำ และ
- แบบ ATP ๗๒ จำนวน ๒ ลำ ได้ในช่วงเวลาเดียวกัน

▶ **ลานจอดรถยนต์**

- จอดรถยนต์ได้ ๑๖๒ คัน
- จอดรถบัสโดยสารได้ ๘ คัน

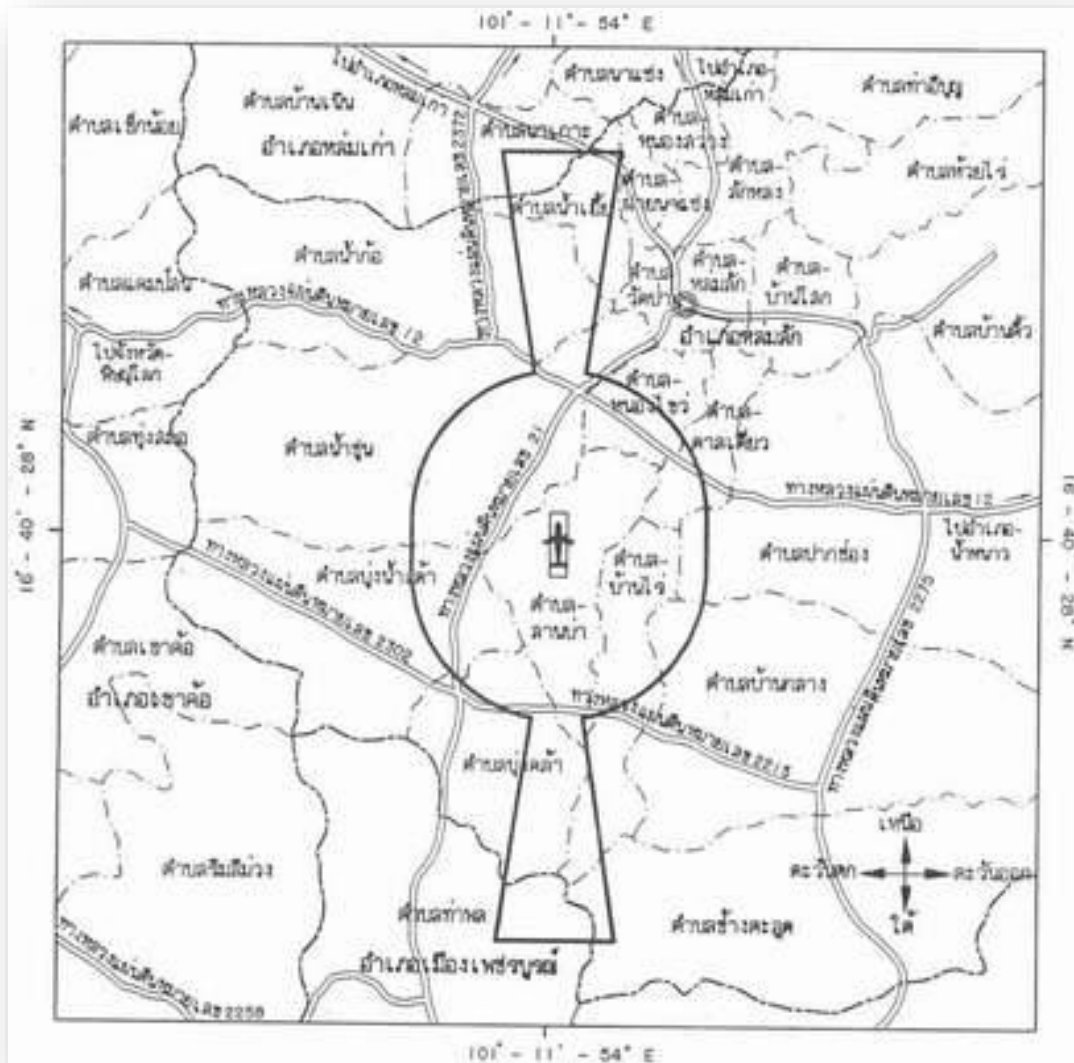
▶ **สายการบิน**

บริษัทการบินไทยได้เปิดเที่ยวบิน ให้บริการโดยเครื่องบินไอพ่นโบอิง ๗๓๔ มีเส้นทาง และเที่ยวบิน ดังนี้ ทุกวัน พุธ ศุกร์ อาทิตย์

▶ **เขตปลอดภัยในการเดินอากาศ**

บริเวณใกล้เคียงสนามบินเพชรบูรณ์ ได้แก่ท้องที่ ดังต่อไปนี้
 ตำบลนาเกาะ อำเภอหล่มเก่า ตำบลน้ำเอี้ย ตำบลน้ำก้อ ตำบลน้ำขุ่น ตำบลหนองไขว่ ตำบลตาลเดี่ยว
 ตำบลลานบ่า ตำบลปากช่อง ตำบลบ้านไร่ ตำบลบุงน้ำเต้า ตำบลบ้านกลาง ตำบลบุงคล้า ตำบลช้างตะลูด
 อำเภอหล่มสัก และตำบลท่าพล อำเภอเมืองเพชรบูรณ์ จังหวัดเพชรบูรณ์

รูปที่ ๔ แสดงแผนที่เขตปลอดภัยในการเดินอากาศ



- เครื่องหมาย
- เขตปลอดภัยในการเดินอากาศ
 - เขตอำเภอ
 - เขตตำบล
 - ทางหลวง , ถนน
 - สนามบัน
 - ที่ว่าการอำเภอ

รูปที่ ๕ แสดงภาพถ่ายท่าอากาศยานเพชรบูรณ์



๒.๑.๖ สถานีขนส่งจังหวัดเพชรบูรณ์

ในเขตเทศบาลเมืองเพชรบูรณ์ มีสถานีขนส่งผู้โดยสารจำนวน ๒ แห่ง ซึ่งเป็นของภาครัฐ ๑ แห่ง ได้แก่ สถานีขนส่งผู้โดยสารจังหวัดเพชรบูรณ์ ตั้งอยู่ที่ ถนนกลางเมืองพัฒนา อำเภอเมือง จังหวัดเพชรบูรณ์ และภาคเอกชน ๑ แห่ง ได้แก่ ท่ารถเพชรประเสริฐ ตั้งอยู่ที่ถนนสามัคคีชัย โดยมีเส้นทาง (รถหมวด ๒ และ ๓) รวมทั้งสิ้น ๒๐ เส้นทาง และเส้นทางรถโดยสารในจังหวัด (รถหมวด ๑ และ ๔) รวมทั้งสิ้น ๒๕ เส้นทาง

รูปที่ ๖ แสดงสถานีขนส่งผู้โดยสารจังหวัดเพชรบูรณ์



๒.๑.๗ สถานที่ท่องเที่ยวที่สำคัญของจังหวัดเพชรบูรณ์

ภูทับเบิก จะมีอากาศหนาวเย็นตลอดทั้งปี มีทัศนียภาพที่สวยงามยามเช้าจะมองเห็นทะเลหมอกตัดกับยอดภู สูงต่างดงามมาก ในราวเดือนธันวาคม-มกราคม จะมีดอกซากุระหรือนางพญาเสือโคร่งสีชมพู บานสะพรั่งไปทั้งภูเขา นอกจากนี้ในยามค่ำคืนยังมองเห็นแสงไฟระยิบระยับ จากบ้านเรือนในอำเภอหล่มสักที่อยู่เบื้องล่าง เปรียบได้กับ " ดาวบนดิน " ภูทับเบิก เป็นจุดที่สูงที่สุดของเพชรบูรณ์ โดยมีความสูงจากระดับน้ำทะเลประมาณ ๑,๗๖๘ เมตร เหตุผลที่เรียกภูทับเบิกก็เพราะอยู่ใกล้กับหมู่บ้านม้งทับเบิก ต.วังบาล ซึ่งห่างจาก อ.หล่มเก่า ๔๐ กม. และห่างจากตัวจังหวัดเพชรบูรณ์ประมาณ ๙๗ กม.

ภูทับเบิก มีสภาพภูมิประเทศที่สวยงามด้วยธรรมชาติแบบทะเลภูเขา ป่าไม้ สายหมอกไอหนาว และอากาศบริสุทธิ์ สภาพภูมิอากาศเย็นสบายตลอดปี เนื่องจากร่องลมเย็นจากเทือกเขาหิมาลัยและอยู่บนที่สูง จึงสามารถมองเห็นทิวทัศน์ได้กว้างไกลและทะเลหมอกที่มีให้ดูตลอดปี

สำหรับการเดินทางไปภูทับเบิก จากกรุงเทพฯ ขับรถไปตามทางหลวงหมายเลข ๒๑ (สระบุรี-หล่มสัก) เมื่อถึงจังหวัดเพชรบูรณ์ ผ่านตัวเมืองไปถึง ประมาณหลักกิโลเมตรที่ ๒๕๘ กิโลเมตร มีทางแยกให้ท่านเลี้ยวซ้ายเข้าถนนสาย ๒๒๗๘ ขับตรงไปประมาณ ๑๐.๔ กิโลเมตร จะพบสี่แยก (ถ้าเลี้ยวซ้ายจะไปพิษณุโลก ถ้าเลี้ยวขวาจะไปอำเภอหล่มสัก) ไม่ต้องเลี้ยวให้ขับตรงไปจะเป็นทางหลวงหมายเลข ๒๓๗๒ ตรงไปประมาณ ๑๒.๖ กิโลเมตร จากนั้น เลี้ยวซ้ายเข้าถนนทางหลวงหลายเลข ๒๓๓๑ ไปภูทับเบิก ขับไปตามเส้นทาง ซึ่งเป็นทางขึ้นเขา ระยะทางประมาณ ๑๗.๗ กิโลเมตร รวมโค้งหักศอก ทะแ่งขึ้น-ลง ได้ประมาณ ๑๑๑ โค้ง ระหว่างนี้ ท่านจะตื่นเต้นกับธรรมชาติด้านล่างที่สวยงามตลอดเส้นทาง เมื่อถึงสามแยกที่มีป้ายอุทยานแห่งชาติภูหินร่องกล้า และด่านเก็บเงินค่าเยี่ยมชมอุทยาน ให้ท่านเลี้ยวขวา ไม่ต้องเข้าไปในอุทยาน แล้วขับตรงไปประมาณ ๑.๕ กิโลเมตร จากนั้นให้เลี้ยวขวาขึ้นไปยังจุดชมวิว ขับไปประมาณ ๓๐๐ เมตร ก็จะถึงลานจอดรถ จากนั้นก็เดินเท้าประมาณ ๒๐๐ เมตร ก็จะถึงจุดชมวิว ซึ่งเป็นจุดที่สูงที่สุดในจังหวัดเพชรบูรณ์

รูปที่ ๗ แสดงภาพถ่ายภูทับเบิก



เขาค้อ เป็นชื่อเรียกรวมทิวเขาน้อยใหญ่ของเทือกเขาเพชรบูรณ์ ในเขตอำเภอเขาค้อ สาเหตุที่เรียกว่า "เขาค้อ" เพราะป่าบริเวณนี้เดิมมีต้นค้อ ซึ่งเป็นไม้ตระกูลปาล์มอยู่มาก ภูมิอากาศเขาค้อเย็นสบายตลอดปี แม้อากาศร้อนและค่อนข้างเย็นจัดในช่วงฤดูหนาว รวมทั้งทัศนียภาพสวยงาม จึงเป็นแหล่งท่องเที่ยวที่ได้รับความนิยมมากที่สุดแห่งหนึ่งของเพชรบูรณ์

รูปที่ ๘ แสดงภาพถ่ายเขาค้อ



อุทยานแห่งชาติตาดหมอก

อุทยานแห่งชาติตาดหมอก ครอบคลุมพื้นที่ประมาณ ๒๙๐ ตารางกิโลเมตร หรือประมาณ ๑๘๑,๒๕๐ ไร่ เป็นภูเขาชันสลับซับซ้อน สภาพป่าส่วนใหญ่จะเป็นป่าดงดิบชื้นปกคลุมบริเวณยอดเขา เป็นแหล่งต้นน้ำที่สำคัญของแม่น้ำป่าสัก แม่น้ำชี ภายในอุทยานมีน้ำตกที่สวยงาม ๒ แห่ง ได้แก่

๑. **น้ำตกตาดหมอก** อยู่ห่างจากอุทยานฯ ๗ กิโลเมตร ตามทางรถยนต์ และเดินเท้าอีก ๒,๐๐๐ เมตร ความงดงามของสายน้ำตกจากผาสูงลงสู่แอ่งน้ำใหญ่เบื้องล่าง กลายเป็นฝอยละอองฟุ้งกระจายไปทั่วบริเวณราวกับมีหมอกคลุมไปทั่วผืนป่า

๒. **น้ำตกสองนาง** อยู่ห่างจากลานจอดรถตามเส้นทางเดินเท้าทางเดียวกับน้ำตกตาดหมอก เป็นระยะทาง ๒,๐๐๐ เมตร เป็นน้ำตกที่สวยงามอีกหนึ่งแห่งมีสายน้ำไหลผ่านโขดหิน ชะง่อนแก่งผา ลดหลั่นลงมาทั้งหมด ๑๒ ชั้น แต่ละชั้นสูงต่ำไม่เท่ากันตั้งแต่ ๕ เมตรไปจนถึง ๑๐๐ เมตร ไหลลงสู่คลองห้วยบงสู่เขื่อนบ้านเฉลียงลับ สิ้นสุดที่แม่น้ำป่าสัก

อุทยานแห่งชาติน้ำหนาว



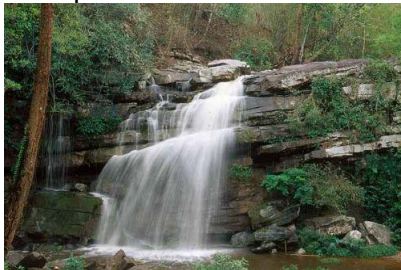
รูปที่ ๙ แสดงภาพอุทยานแห่งชาติน้ำหนาว

อุทยานแห่งชาติน้ำหนาว เป็นอุทยานที่ตั้งอยู่บนเทือกเขาสูง ทอดยาวผ่านจังหวัดชัยภูมิและจังหวัดเพชรบูรณ์ มีอากาศหนาวเย็นตลอดทั้งปี มีพื้นที่ประมาณ ๖๐๓,๗๕๐ ไร่ เป็นแหล่งท่องเที่ยวทางธรรมชาติหรือท่องเที่ยวเชิงนิเวศน์ที่สมบูรณ์ที่สุดในจังหวัดเพชรบูรณ์ ป่าส่วนใหญ่เป็นป่าโปร่งสลับกับทุ่งหญ้าและป่าดงดิบ

การเดินทาง

ที่ทำการอุทยานแห่งชาติน้ำหนาว อยู่บริเวณหลักกม.ที่ ๕๐ ทางหลวงหมายเลข ๑๒ เส้นหล่มสัก - ชุมแพ ถ้าเดินทางจากจังหวัดเพชรบูรณ์ ใช้ทางหลวงหมายเลข ๒๑ เส้นเพชรบูรณ์ - หล่มสัก ถึงสี่แยกหล่มสัก ประมาณ ๓๙ กิโลเมตร เลี้ยวขวาตามทางหลวงหมายเลข ๑๒ ถึงหลักกม.ที่ ๕๐ เลี้ยวซ้ายเข้าไปอีกประมาณ ๑.๕ กิโลเมตร ถึงที่ทำการอุทยานฯ หากเดินทางโดยรถประจำทางสามารถขึ้นรถสายชุมแพ - หล่มสัก จาก อ.ชุมแพ หรือ อ.หล่มสัก โดยมีรถออกทุกชั่วโมง

สถานที่ที่น่าสนใจในเขตอุทยาน



รูปที่ ๑๐ แสดงภาพน้ำตกตาดพรานบา

น้ำตกตาดพรานบา ทางเข้าอยู่ใกล้ที่ว่าการอำเภอ้ำหนาว บริเวณหลักกม.ที่ ๒๐ ไปตามทางหลวงหมายเลข ๒๒๑๑ บ้านห้วยสนามทราย อำเภอหล่มเก่า และแยกขวาเข้าไปอีก ๕ กิโลเมตร เป็นน้ำตกขนาดใหญ่ มีน้ำไหลตลอดปี



รูปที่ ๑๐ แสดงภาพจุดชมวิวก้าวหาหงส์

จุดชมวิวก้าวหาหงส์ ทางเข้าอยู่ตรงบริเวณหลักกม.ที่ ๓๙ ทางหลวงหมายเลข ๑๒ เส้นหล่มสัก - ชุมแพ มีบันไดขึ้นไปยังจุดชมวิวจำนวน ๒๕๙ ขั้น บนยอดมีหินตะปุ่มตะป่ำอยู่ทั่วไป สามารถมองเห็นทิวทัศน์ได้กว้างไกลเหมาะแก่การชมพระอาทิตย์ตกในตอนเย็น

จุดชมวิวกุ้อ อยู่บริเวณกม.ที่ ๔๖ ตามทางหลวงหมายเลข ๑๒ เส้นหล่มสัก - ชุมแพ เป็นจุดชมวิวกว้างและชมพระอาทิตย์ขึ้นที่สวยงามที่สุดแห่งหนึ่ง นอกจากนี้ในฤดูหนาวสามารถมองเห็นภูกระดึงและภูผาจิตที่อยู่ข้างหน้าได้

ถ้ำใหญ่้ำหนาว (ภูน้ำริน) ทางเข้าอยู่บริเวณกม.ที่ ๖๐ ไปตามทางหลวงหมายเลข ๒๒๑๖ มีความสูงประมาณ ๙๕๕ เมตร ภายในลักษณะเป็นถ้ำที่มีความสวยงามตามธรรมชาติเต็มไปด้วยหินงอกหินย้อย บริเวณทางเดินภายในยาวประมาณ ๔๐๐ เมตร มีแสงไฟให้แสงสว่าง บริเวณสุดทางเดินจะม่านหินเรียงรายดูงดงามแปลกตา

สวนสนบ้านแปก ทางเข้าอยู่บริเวณกม.ที่ ๔๙ บนทางหลวงหมายเลข ๑๒ เส้นหล่มสัก - ชุมแพ ระยะเดินทางทำประมาณ ๕ กิโลเมตร มีลักษณะเป็นป่าสนสองใบขึ้นอยู่เป็นกลุ่มเพียงชนิดเดียวตามธรรมชาติ ต้นไม้พื้นล่างประกอบด้วยทุ่งหญ้าและหญ้าเพ็กเป็นจำนวนมาก

สวนสนภู่มั่ว ทางเข้าอยู่บริเวณกม.ที่ ๕๓ บนทางหลวงหมายเลข ๑๒ เส้นหล่มสัก – ชุมแพ จากนั้นมีทางถนนลูกรังไปจนถึงสวนสนภู่มั่วเป็นระยะทางประมาณ ๑๕ กิโลเมตร มีลักษณะเป็นป่าสนสามใบ มีต้นสนขนาดใหญ่ความสูง ๓๐-๔๐ เมตร ขึ้นอยู่หนาแน่นในพื้นที่ประมาณ ๑๐ ตารางกิโลเมตร เมื่อยืนบนยอดภูจะเห็นทิวสนเป็นแนวยาว

ป่าเปลี่ยนสี อยู่บริเวณกม.ที่ ๖๓-๗๐ บนทางหลวงหมายเลข ๑๒ สายหล่มสัก-ชุมแพ ในประมาณเดือนธันวาคม-มกราคม ของทุกปี ผืนป่าบริเวณนี้ซึ่งเป็นป่าผสมผลัดใบ ก่อนที่พันธุ์ไม้จะผลัดใบจะมีปรากฏการณ์ธรรมชาติของป่าเปลี่ยนสีที่สวยงามน่าชมยิ่ง ทางอุทยานแห่งชาติได้จัดทำทางเดินเท้าสำหรับเที่ยวชมธรรมชาติในป่าไว้หลายเส้นทาง เพื่อให้นักท่องเที่ยวผู้ชอบเดินป่าสามารถชมธรรมชาติได้ทั่วถึง

ปริมาณนักท่องเที่ยว

จังหวัดเพชรบูรณ์มีการท่องเที่ยวหลายรูปแบบ ได้แก่ การท่องเที่ยวเชิงธรรมชาติ ท่องเที่ยวเชิงสุขภาพ ท่องเที่ยวเชิงเกษตร ท่องเที่ยวเชิงศิลปะ โบราณสถาน โบราณวัตถุ วัฒนธรรม ประเพณี และการท่องเที่ยวผจญภัย การท่องเที่ยวจึงเป็นกิจกรรมทางเศรษฐกิจที่สำคัญ ซึ่งในปี ๒๕๕๖ มีนักท่องเที่ยวเดินทางมาท่องเที่ยว จำนวน ๑,๗๙๒,๓๒๗ คน เป็นชาวไทย ๑,๗๗๐,๒๐๕ คน คิดเป็นร้อยละ ๙๘.๗๗ เป็นชาวต่างชาติ ๒๒,๑๒๒ คน คิดเป็นร้อยละ ๑.๒๓ มีรายได้จากการท่องเที่ยว จำนวน ๕,๓๕๖.๖๒ ล้านบาท สรุปข้อมูลนักท่องเที่ยวและรายได้จากการท่องเที่ยวในพื้นที่จังหวัดเพชรบูรณ์ ในช่วงปี ๒๕๕๒-๒๕๕๖ ดังนี้

ตารางที่ ๔ แสดงปริมาณนักท่องเที่ยวชาวไทยและชาวต่างชาติที่เดินทางมาท่องเที่ยวในจังหวัดเพชรบูรณ์

รายการ	จำนวน				
	๒๕๕๒	๒๕๕๓	๒๕๕๔	๒๕๕๕	๒๕๕๖
๑. จำนวนนักท่องเที่ยว (คน)	๘๒๓,๑๔๐	๑,๒๒๖,๑๙๓	๑,๓๐๓,๑๓๖	๑,๕๐๙,๖๓๒	๑,๗๙๒,๓๒๗
ชาวไทย	๘๑๗,๙๐๙	๑,๒๑๗,๙๒๔	๑,๒๘๘,๔๔๓	๑,๔๘๗,๘๙๒	๑,๗๗๐,๒๐๕
ชาวต่างประเทศ	๕,๒๓๑	๘,๒๖๙	๑๔,๖๙๓	๒๑,๗๔๐	๒๒,๑๒๒
๒. รายได้จากการท่องเที่ยว (ล้านบาท)	๑,๙๑๔.๙๙	๓,๓๖๑.๘๖	๓,๕๓๒.๗๒	๔,๓๘๐.๗๒	๕,๓๕๖.๖๒

ที่มา สำนักงานจังหวัดเพชรบูรณ์

๒.๑.๘ ปริมาณรถยนต์ที่จดทะเบียนของจังหวัดเพชรบูรณ์

จังหวัดเพชรบูรณ์มีสถิติจำนวนรถที่จดทะเบียนสะสม ตาม พรบ. รถยนต์ แบ่งเป็น ๒ ประเภท ก และประเภท ข ในปี ๒๕๕๗ มีปริมาณรถที่จดทะเบียนทั้งสิ้น ๔๒๗,๗๕๗ คัน โดยรถที่จดทะเบียนจากมากที่สุดตามลำดับ ได้แก่ รถจักรยานยนต์ จำนวน ๒๖๖,๑๓๐ คัน คิดเป็นร้อยละ ๖๒.๒๒ รถยนต์บรรทุกส่วนบุคคล จำนวน ๘๙,๒๗๖ คัน คิดเป็นร้อยละ ๒๐.๘๗ รถนั่งส่วนบุคคลไม่เกิน ๗ คน จำนวน ๓๗,๒๗๗ คัน คิดเป็นร้อยละ ๘.๗๒ รถแทรกเตอร์ จำนวน ๑๗,๔๗๕ คัน คิดเป็นร้อยละ ๔.๐๙ และรถบรรทุก จำนวน ๑๑,๘๐๕ คัน คิดเป็นร้อยละ ๒.๗๖ สรุปสถิติจำนวนรถในช่วงปี พ.ศ. ๒๕๕๒ – ๒๕๕๗ ดังนี้

ตารางที่ ๕ แสดงสถิติจำนวนรถที่จดทะเบียนตามพระราชบัญญัติรถยนต์ จำแนกตามประเภทรถ พ.ศ. ๒๕๕๒ - ๒๕๕๗

ประเภทรถ	๒๕๕๒ (๒๐๐๙)	๒๕๕๓ (๒๐๑๐)	๒๕๕๔ (๒๐๑๑)	๒๕๕๕ (๒๐๑๒)	๒๕๕๖ (๒๐๑๓)	๒๕๕๗ (๒๐๑๔)
ก. จำนวนรถที่จดทะเบียนตามพระราชบัญญัติรถยนต์						
รย. ๑ รถยนต์นั่งส่วนบุคคลไม่เกิน ๗ คน	๑๘,๑๘๐	๒๐,๗๒๗	๒๓,๙๗๗	๒๗,๙๒๒	๓,๗๐๒	๓๗,๒๗๗
รย. ๒ รถยนต์นั่งส่วนบุคคลเกิน ๗ คน	๒,๐๓๐	๒,๐๓๗	๒,๐๙๑	๒,๑๔๓	๒,๑๙๑	๒,๒๐๑
รย. ๓ รถยนต์บรรทุกบุคคล	๖๘,๕๑๗	๗๒,๓๗๕	๗๗,๐๘๔	๘๐,๙๘๘	๘๕,๗๕๕	๘๙,๒๗๖
รย. ๔ รถยนต์สามล้อส่วนบุคคล	๓	๔	๔	๔	๔	๓
รย. ๕ รถยนต์รับจ้างระหว่างจังหวัด	-	-	-	-	-	-
รย. ๖ รถยนต์รับจ้างบรรทุกคนโดยสารไม่เกิน ๗ คน	-	-	-	-	-	-
รย. ๗ รถยนต์สี่ล้อเล็กรับจ้าง	-	-	-	-	-	-
รย. ๘ รถยนต์รับจ้างสามล้อ	๑๙๕	๑๗๑	๑๔๙	๑๓๒	๑๑๐	๙๔
รย. ๙ รถยนต์บริการธุรกิจ	-	-	-	-	-	-
รย. ๑๐ รถยนต์บริการทัศนอาจร	-	-	-	-	-	-
รย. ๑๑ รถยนต์บริการให้เช่า	-	-	-	-	-	-
รย. ๑๒ รถจักรยานยนต์	๒๒๗,๔๑๙	๒๓๓,๒๖๔	๒๔๑,๗๙๗	๒๕๐,๓๑๕	๒๖๐,๗๑๐	๒๖๖,๑๓๐
รย. ๑๓ รถแทรกเตอร์	๗,๓๗๓	๘,๗๑๑	๑๑,๑๙๙	๑๓,๓๐๒	๑๕,๘๗๕	๑๗,๔๗๕
รย. ๑๔ รถบดถนน	๑๗๔	๑๙๐	๑๙๔	๑๙๘	๒๐๐	๑๙๙
รย. ๑๕ รถใช้งานเกษตรกรรม	๒,๑๒๖	๒,๑๒๖	๒,๑๓๗	๒,๑๔๖	๒,๑๕๖	๒,๑๖๕
รย. ๑๖ รถพ่วง	๑	๑	๑	๑	๑	๑
รย. ๑๗ รถจักรยานยนต์รับจ้าง	๔๖๔	๔๔๐	๔๐๒	๓๕๗	๓๒๕	๓๘๕
รวม ก	๓๒๖,๔๘๒	๓๔๐,๐๔๖	๓๕๙,๐๓๕	๓๗๗,๕๐๘	๔๐๑,๐๒๙	๔๑๕,๒๐๖
ข. จำนวนรถที่จดทะเบียนสะสมตามพระราชบัญญัติการขนส่งทางบก						
รถโดยสาร	๖๗๖	๖๔๓	๖๓๐	๖๒๘	๖๒๑	๖๒๒
- ประจำทาง	๕๕๑	๕๑๒	๔๘๗	๔๘๐	๔๖๙	๔๕๖
- ไม่ประจำทาง	๓๔	๓๗	๕๓	๕๒	๕๒	๗๐
- ส่วนบุคคล	๙๑	๙๔	๙๐	๙๖	๑๐๐	๙๖
รถขนาดเล็ก	๒๐๕	๑๙๑	๑๗๑	๑๕๔	๑๓๕	๑๒๔
รถบรรทุก	๘,๒๗๓	๘,๗๗๗	๙,๔๑๓	๑๐,๐๙๒	๑๑,๐๓๘	๑๑,๘๐๕
- ไม่ประจำทาง	๑๗๔	๒๑๖	๒๖๖	๒๗๙	๒๙๖	๓๐๘
- ส่วนบุคคล	๘,๐๙๙	๘,๕๖๑	๙,๑๔๗	๙,๘๑๓	๑๐,๗๔๒	๑๑,๔๙๗
รวม ข	๙,๑๕๔	๙,๖๑๑	๑๐,๒๑๔	๑๐,๘๗๔	๑๑,๗๙๔	๑๒,๕๕๑
รวม ก + ข	๓๓๕,๖๓๖	๓๔๙,๖๕๗	๓๖๙,๒๔๙	๓๘๘,๓๘๒	๔๑๒,๘๒๓	๔๒๗,๗๕๗

ที่มา : สถิติจำนวนรถตามกฎหมายว่าด้วยการขนส่งทางบก (STTOR๕๒๑) /

สำนักงานขนส่งจังหวัดเพชรบูรณ์

๒.๑.๙ โครงข่ายการจราจรในจังหวัดเพชรบูรณ์

โครงข่ายทางถนน และทางหลวง เป็นโครงข่ายในลักษณะการกระจายอำเภอเมืองเพชรบูรณ์ ไปสู่อำเภอต่างๆ เส้นทางของทางหลวงที่เชื่อมโยงจากอำเภอเมืองเพชรบูรณ์สู่ ๑๑ อำเภอของจังหวัดเพชรบูรณ์ ได้แก่ อำเภอหล่มเก่า อำเภอชนแดน อำเภอหนองไผ่ อำเภอ บึงสามพัน อำเภอวิเชียรบุรี อำเภอศรีเทพ อำเภอเมืองเพชรบูรณ์ อำเภอหล่มสัก อำเภอวังโป่ง อำเภอน้ำหนาว และอำเภอเขาค้อ ทางหลวงสายที่เชื่อมต่ออำเภอ และจังหวัดโดยรอบของจังหวัดเพชรบูรณ์ที่สำคัญ ได้แก่

(๑) ทางหลวงหมายเลข ๒๑ ทำหน้าที่เป็นถนนสายหลักเชื่อมต่อการเดินทางจากจังหวัดต่างๆ สู่จังหวัดเพชรบูรณ์ เป็นถนนที่แยกจากถนนพหลโยธิน ผ่าน จังหวัดสระบุรี จังหวัดลพบุรี อำเภอเมืองเพชรบูรณ์และไปสิ้นสุดที่ทางหลวงแผ่นดินหมายเลข ๒๐๓ ที่อำเภอหล่มสัก จังหวัดเพชรบูรณ์ ความยาวตลอดสาย ประมาณ ๓๑๓ กิโลเมตร แต่เดิมถนนเส้นนี้มีเพียง ๒ ช่องทางจราจร แต่ปัจจุบันเป็นถนนแบบ ๔ ช่องทางจราจรไปจนถึงตัวเมืองเพชรบูรณ์ (แต่ในบางช่วงจะเป็น ๖-๘ ช่องทางจราจร)

(๒) ทางหลวงหมายเลข ๒๐๐๖ เป็นถนนเชื่อมเส้นทางเลียบเมืองสู่ทางหลวงแผ่นดินหมายเลข ๒๑ และเชื่อมต่อเส้นทางสู่อ่างเก็บน้ำห้วยป่าแดง ถนนมีขนาด ๒ ช่องจราจร ผิวทางลาดยาง

(๓) ทางหลวงหมายเลข ๒๒๗๑ เป็นถนนเชื่อมสู่ตำบลชอนไพร อำเภอเมือง จังหวัดเพชรบูรณ์ ซึ่งเชื่อมกับทางหลวงหมายเลข ๒๒๗๕ สามารถเดินทางสู่อำเภอบึงสามพันและสู่อุทยานแห่งชาติตาดหมอก

(๔) ทางหลวงหมายเลข ๒๓๒๖ เป็นถนนเชื่อมสู่ตำบลงมูลเหล็ก ตำบลบ้านโคก อำเภอเมือง จังหวัดเพชรบูรณ์ ซึ่งสามารถเชื่อมการเดินทางสู่อุทยานแห่งชาติตาดหมอกได้อีกเส้นทางหนึ่ง มีความยาวประมาณ ๑๘ กิโลเมตร

(๕) ทางหลวงหมายเลข ๒๓๘๕ เชื่อมสู่ตำบลวังชมพู อำเภอเมือง จังหวัดเพชรบูรณ์ ซึ่งสามารถเชื่อมเส้นทางเข้าสู่ทางหลวงหมายเลข ๒๑ มีความยาวประมาณ ๒๑ กิโลเมตร

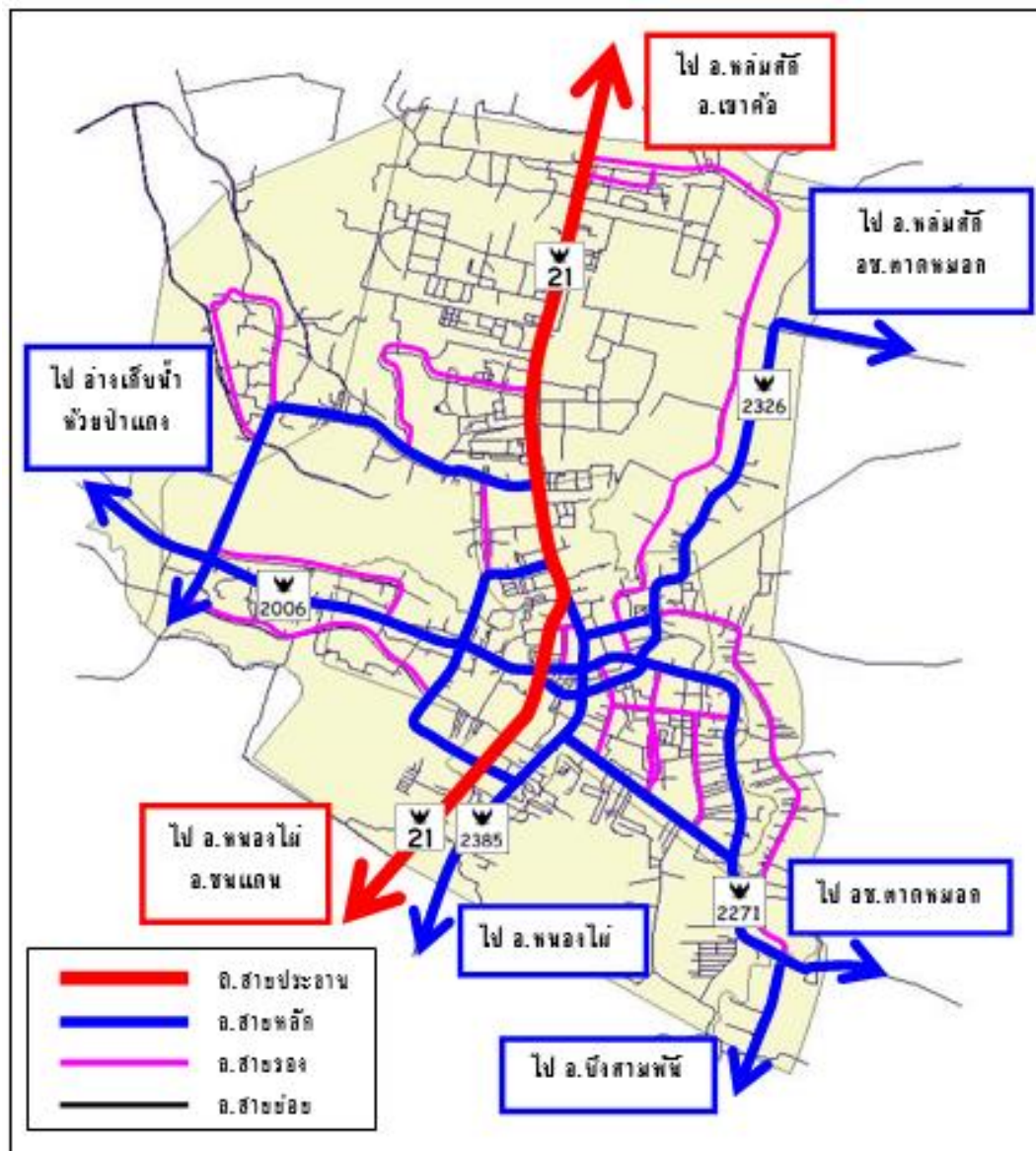
การจำแนกประเภทของถนนในโครงข่ายถนนในเขตผังเมืองรวมจังหวัดเพชรบูรณ์ สามารถจำแนกตามลำดับความสำคัญของหน้าที่ของถนนในการให้บริการต่อการไหลของกระแสจราจร และการเข้าถึงพื้นที่ โดยสามารถจำแนกประเภทของถนนได้ดังนี้

(๑) ทางด่วน หรือทางสายประธาน (Expressway or Principal Arterial Road) ซึ่งจะมีการควบคุมการเข้า – ออก ตลอดแนวสายทาง โดยมีบริเวณทางเข้า – ออก เฉพาะจุดที่กำหนดไว้เท่านั้น เป็นถนนที่มุ่งเน้นให้บริการสำหรับการจราจรทิศทางเข้าเมือง, ออกเมือง, และผ่านเมือง เป็นส่วนใหญ่ ซึ่งจะสังเกตได้จากถนนที่มีปริมาณจราจรสูง โดยทั่วไปถนนประเภทนี้จะมีความกว้างเขตทางตั้งแต่ ๔๐ เมตร ขึ้นไป และต้องมีการออกแบบทางแยกที่เหมาะสม ทางสายประธานในจังหวัดเพชรบูรณ์ได้แก่ ทางหลวงหมายเลข ๒๑ เป็นต้น

(๒) ทางสายหลัก (Main Arterial Road) เป็นถนนที่เชื่อมต่อกับถนนสายประธาน (Primary Arterial Road) ทำหน้าที่เป็นเส้นทางการเดินทางสายหลักภายในเขตเมือง และทำหน้าที่เชื่อมต่อกับถนนสายรอง (Collector Road) โดยทั่วไปจะมีความกว้างของเขตทางตั้งแต่ ๒๐ เมตร ขึ้นไป สำหรับถนนสายหลักในจังหวัดเพชรบูรณ์ ได้แก่ ถนนบูรกรรมโกวิท ถนนพระพุทธบาท ถนนเพชรเจริญ ถนนเทพาพัฒนา เป็นต้น

(๓) ถนนสายรอง เป็นถนนที่รวมและกระจายการจราจรระหว่างถนนสายหลัก (Main Arterial Road) ถนนสายรอง (Collector Road) และถนนสายย่อย (Local Street) เน้นการบริการสำหรับประชาชนที่ทำธุรกิจ และพักอาศัยบริเวณสองข้างทาง โดยจะมีความคล่องตัวในการเดินทางลดลง เช่น ถนนประชาติวิถี ถนนเทศบาลพัฒนา เป็นต้น

(๔) ทางสายย่อย ตรอก ซอย (Local Street) เป็นถนนที่ให้บริการแก่พื้นที่พักอาศัย และธุรกิจการค้าบริเวณสองข้างทาง โดยถนนประเภทดังกล่าวจะทำหน้าที่สนับสนุนการเดินทางของประชาชนจากที่พักอาศัยเข้าสู่ถนนสายย่อยรอง (Collector Road) ถนน-สายหลัก (Main Arterial Road) และ ถนนสายประธาน (Primary Road) ตามลำดับ ซึ่งในจังหวัดเพชรบูรณ์ มีทางสายย่อย หรือซอยอยู่เป็นจำนวนมาก เนื่องจากเมืองมีการเจริญเติบโตจนภาครัฐไม่สามารถตอบสนองความต้องการด้านสาธารณูปโภคพื้นฐานได้ทัน



รูปที่ ๑๑ โครงข่ายถนนแยกตามประเภทในเขตผังเมืองรวมเมืองเพชรบูรณ์

บทที่ ๓

สรุปแผนแม่บทด้านการจราจรและขนส่งเมืองในภูมิภาคจังหวัดเพชรบูรณ์

๓.๑ แผนแม่บทด้านการขนส่งและจราจรในเมืองภูมิภาคจังหวัดเพชรบูรณ์

สนข. มอบหมายให้คณะวิศวกรรมศาสตร์ มหาวิทยาลัยนเรศวร เป็นผู้ดำเนินการสำรวจข้อมูลด้านการขนส่งและจราจรเพื่อจัดทำแผนแม่บทด้านการจราจรและขนส่งเมืองในภูมิภาคจังหวัดเพชรบูรณ์ ในปี พ.ศ. ๒๕๕๒ โดยมีระยะเวลาดำเนินการ ๘ เดือน แล้วเสร็จเมื่อเดือนกันยายน ๒๕๕๒ และได้ส่งมอบแผนแม่บทดังกล่าวให้กับจังหวัดเพชรบูรณ์เรียบร้อยแล้ว โดยแผนแม่บทดังกล่าวมีรายละเอียดดังนี้

๓.๑.๑ วัตถุประสงค์ของการศึกษา

๑) เพื่อให้มีแผนแม่บทด้านการจราจรและขนส่งในลักษณะของแผนบูรณาการที่สอดคล้องกับยุทธศาสตร์การพัฒนาจังหวัด ทั้งทางบก ทางราง และทางอากาศเพื่อเพิ่มขีดความสามารถของระบบ โครงสร้างพื้นฐานด้านการคมนาคมในเขตเมือง ระหว่างเมืองและภูมิภาค ให้มีความสะดวก รวดเร็ว และปลอดภัย

๒) เพื่อพัฒนาโครงสร้างพื้นฐานด้านการคมนาคม ซึ่งเป็นการเพิ่มศักยภาพการพัฒนา ด้านเศรษฐกิจและเพิ่มขีดความสามารถในการแข่งขัน การลงทุน การท่องเที่ยว

๓) เพื่อให้มีแผนงาน/โครงการ ด้านความปลอดภัยของระบบการคมนาคมขนส่ง มีประสิทธิภาพ สามารถนำไปสู่การปฏิบัติได้อย่างเป็นรูปธรรมเพื่อยกระดับมาตรฐานความปลอดภัยในการเดินทางของประชาชนและนักท่องเที่ยว รวมทั้งการขนส่งสินค้า

๔) เพื่อให้จังหวัดมีแผนงาน โครงการด้านการขนส่งที่ส่งเสริมและสนับสนุนการขนส่งสินค้าที่จะสามารถนำไปใช้ในการตัดสินใจการบริหารจัดการ ทั้งที่เกี่ยวกับการขนส่งต่อเนื่องหลายรูปแบบและการบริหารจัดการโลจิสติกส์ อันจะเป็นการส่งเสริมการกระจายสินค้าที่สอดคล้องกับแหล่งผลิตและตลาด และสามารถลดต้นทุนทางโลจิสติกส์

๓.๑.๒ ขอบเขตการศึกษา

พื้นที่ศึกษาครอบคลุมพื้นที่ทั้งจังหวัดเพชรบูรณ์ โดยเน้นพื้นที่ที่มีปัญหาการจราจรและขนส่ง โดยเฉพาะพื้นที่ในเขตผังเมืองรวมจังหวัดเพชรบูรณ์ และส่วนของเมืองโดยรอบที่ขยายตัวออกไป เส้นทางหลักของการคมนาคมของเมืองเพชรบูรณ์และมีผลต่อการพัฒนาทางด้านเศรษฐกิจและการท่องเที่ยว ทั้งทางบก ทางน้ำ หรือทางอากาศ และเส้นทางการคมนาคมขนส่งเชื่อมโยงระหว่างสถานีรถโดยสาร ท่าอากาศยาน และท่าเรือ

๓.๑.๓ สภาพการจราจรการเดินทางในเขตเมืองและเขตชานเมือง

ผลการศึกษาในแผนแม่บทฯ การเดินทางในเขตเมืองและเขตชานเมืองสรุปได้ว่า การจราจรปัจจุบันไม่มีปัญหาด้านการติดขัด ระบบทางหลวงมีความสามารถรองรับการเพิ่มในอนาคตได้โดยพิจารณาจากค่าความเร็วการเดินทางที่ลดลงประมาณ ๕% ในอนาคต

สำหรับความเร็วการเดินทางของพื้นที่ในเขตเมืองและเขตชานเมืองกรณีต่างๆสรุปได้ดังนี้

(๑) กรณีปัจจุบัน

พบว่าความเร็วเฉลี่ยการเดินทางปีปัจจุบันเท่ากับ ๕๖.๕ และ ๖๐.๖ กม./ชม. สำหรับเขตเมืองและเขตชานเมืองตามลำดับ

(๒) กรณี ๑๐ ปีอนาคตการเพิ่มการเดินทางแบบสูงและไม่มีโครงการ(Do-Minimum)

พบว่าความเร็วเฉลี่ยการเดินทางปีปัจจุบันเท่ากับ ๕๓.๗ และ ๕๔.๕ กม./ชม. สำหรับเขตเมืองและเขตชานเมืองตามลำดับ

(๓) กรณี ๑๐ ปีอนาคตการเพิ่มการเดินทางแบบสูงและมีโครงการ (With Projects)

พบว่าความเร็วเฉลี่ยการเดินทางปีปัจจุบันเท่ากับ ๖๕.๙ และ ๖๗.๒ กม./ชม. สำหรับเขตเมืองและเขตชานเมืองตามลำดับ

ปริมาณการจราจรบนโครงข่าย เปรียบเทียบในกรณี ปีปัจจุบัน กรณี ๑๐ ปีอนาคตการเพิ่มการเดินทางแบบสูงและไม่มีโครงการ (Do-Minimum) และ กรณี ๑๐ ปีอนาคตการเพิ่มการเดินทางแบบสูงและมีโครงการ (With Projects)

พบว่าโครงการก่อสร้างถนนผังเมืองและโครงการขยายถนนทางหลวงชนบทไม่ดึงดูดการใช้มาก เนื่องจากทางหลวงหมายเลข ๒๑ และถนนพุทธบาทมีความจุเพียงพอ สภาพการจราจรยังมีความคล่องตัวให้ความรวดเร็วในการเดินทางในแนวเหนือ-ใต้ได้ดีกว่าการใช้เส้นทางเฉียง (ถนนตามผังเมืองรวมถนนสาย ๓๑, ๓๒, ๓๔ และ ๓๕ และ ถนนทางหลวงชนบท ๒๐๑๕)

โครงการพัฒนาโครงข่ายดังกล่าวจะมีผลมากกว่า ต่อการเพิ่มความสามารถเข้า-ออกของพื้นที่ (Area Accessibility) และ การขยายตัวของเขตเมือง

๓.๒ ปัญหาการจราจร และอุบัติเหตุทางหลวงในพื้นที่จังหวัดเพชรบูรณ์

๓.๒.๑ ปัญหาการขนส่งและจราจรในพื้นที่

การจราจรของจังหวัดเพชรบูรณ์ที่เกิดขึ้นในปัจจุบันสามารถสรุปเป็นประเด็นที่สำคัญได้ดังนี้

- ปัญหาด้านความคล่องตัวในการเดินทาง
- ปัญหาด้านสัญญาณไฟจราจร
- ปัญหาด้านการควบคุมการเดินทางของรถบรรทุกขนาดใหญ่ ๖ ล้อขึ้นไปในเขตชุมชน
- ปัญหาด้านความเหมาะสมทางด้านกายภาพของถนน
- ปัญหาด้านการจัดระบบการจราจร
- ปัญหาการข้ามถนน

- ปัญหาการขาดวินัยจราจรของผู้ใช้ถนน
- ปัญหาการจราจรติดขัด
- ปัญหาด้านความปลอดภัยของรถโดยสารสาธารณะ
- ปัญหาด้านสิ่งกีดขวางบนทางเดินเท้า
- ปัญหาขาดการสนับสนุนการใช้สนามบิน
- ปัญหาขาดการพัฒนาระบบขนส่งแบบยั่งยืน และการพัฒนาเมืองน่าอยู่บนช่วงทางหลวงหมายเลข ๒๑
- ปัญหาจุดกลับรถบนทางหลวงหมายเลข ๒๑

๓.๒.๒ ปัญหาจุดอันตรายบนโครงข่ายถนนในเขตผังเมืองรวมเมืองเพชรบูรณ์

ในเขตพื้นที่ผังเมืองรวมมีจุดเสี่ยงที่เกิดอุบัติเหตุจราจรบ่อยครั้ง ๗ จุด ได้แก่ บริเวณแยกบูรพา บริเวณจุดกลับรถหน้าค่าย บริเวณช่วงถนนหมายเลข ๒๑ บริเวณวงเวียนน้ำพุ บริเวณสี่แยกไปรษณีย์ (เก่า) บริเวณสามแยกปากปู และบริเวณเข้าค้อ สรุปสาเหตุได้ดังตารางที่ ๓

ตารางที่ ๖ จุดอันตรายบนโครงข่ายถนนในเขตผังเมืองรวมเมืองเพชรบูรณ์

ที่	ตำแหน่ง	สาเหตุปัญหา
๑	บริเวณแยกบูรพา	บริเวณทางแยกมีลักษณะเป็นทางแยกที่จุดหัวโค้งและยังเป็นโค้งคว่ำต่อกับโค้งราบในทิศจากถนนนิกรบำรุงไปยังทางหลวงหมายเลข ๒๑ (ทิศมุ่งไปโรงพยาบาลเพชรบูรณ์) ทำให้เป็นอุปสรรคในการขับรถสำหรับผู้ไม่ชำนาญเส้นทาง อาจก่อให้เกิดอุบัติเหตุได้
๒	จุดกลับรถหน้าค่าย	ในทิศทางมุ่งเข้าตัวเมืองมีลักษณะกายภาพเป็นโค้งคว่ำก่อนถึงจุดกลับรถ (U-Turn) ทำให้รถแล่นลงจากโค้งคว่ำแล้วด้วยความเร็วสูง อาจก่อให้เกิดอันตรายแก่ผู้ที่จะเลี้ยวเข้าค่ายขุนพญาเมืองและผู้ที่กำลังรถกลับรถ
๓	ช่วงถนนหมายเลข ๒๑	เนื่องจากตลอดช่วงถนนดังกล่าวมีลักษณะภูมิประเทศเป็นเนินเขาทำให้มีโค้งคว่ำและโค้งดิ่งอยู่หลายจุด จึงทำให้มีการมองเห็นทางแยก ทางเชื่อม และจุดกลับรถไม่ชัดเจน
๔	วงเวียนน้ำพุ	ลักษณะทางเรขาคณิตของวงเวียนมีความไม่เหมาะสม ไม่เอื้อให้รถในวงเวียนได้สิทธิ์ในการใช้ทางและไม่ช่วยลดความเร็วของรถที่แล่นเข้าสู่วงเวียน เนื่องจากขนาดของเกาะกลางวงกลมไม่สัมพันธ์กับความกว้างของช่องทางวิ่งรอบแนววงกลม จึงทำให้รถที่วิ่งเข้าสู่วงเวียนจากถนนสันคูเมืองเปียงทิศทางเพียงเล็กน้อย ประกอบกับช่วงถนนก่อนเข้าสู่วงเวียนเป็นโค้งราบและมีช่องจราจรค่อนข้างกว้าง ลักษณะดังกล่าวทำให้รถแล่นเข้าสู่วงเวียนด้วยความเร็วสูง ปัญหาดังกล่าวอาจก่อให้เกิดอุบัติเหตุกับรถที่เข้า-ออกวงเวียนจากทิศทางอื่นได้
๕	สี่แยกไปรษณีย์ (เก่า)	ลักษณะแนวถนนเพชรเจริญไม่เป็นเส้นตรงเมื่อตัดกับถนนนิกรบำรุงและถนนพระพุทธรบาท ทำให้เกิดโค้งราบตรงบริเวณทางแยก ทำให้รถที่ได้สิทธิ์ไฟเขียวโดยที่ไม่ได้หยุดรอสัญญาณไฟมาก่อนแล่นเข้าสู่ทางแยกด้วยความเร็ว อาจเสียหลักและเกิดอุบัติเหตุได้
๖	สามแยกปากปู	เส้นทางจากถนนหมายเลข ๒๑ (ทิศมุ่งเข้าสู่ตัวเมืองเพชรบูรณ์) ก่อนเข้าสู่ทางแยกมีลักษณะเป็นโค้งคว่ำ ทำให้เป็นอุปสรรคในการมองเห็นบริเวณทางแยกส่งผลให้มองเห็นรถที่เข้าสู่ทางแยกในระยะที่ไม่เหมาะสม อาจก่อให้เกิดอุบัติเหตุได้
๗	เข้าค้อ	ถนนสายหลักเป็นโค้งคว่ำต่อกับโค้งหงาย ซึ่งทางแยกอยู่ระหว่างบริเวณโค้งคว่ำกับโค้งหงาย ทำให้รถที่แล่นลงจากโค้งคว่ำมีความเร็วสูงเมื่อเข้าสู่ทางแยกอาจทำให้หยุดรถสำหรับรอสัญญาณไฟไม่ทันอาจทำให้เกิดอุบัติเหตุได้ เช่น การชนท้าย ชนกับรถที่ไต่ไฟเขียวในกรณีที่หยุดรถไม่ทัน

ที่มา : แผนแม่บทในเมืองภูมิภาคจังหวัดเพชรบูรณ์

๓.๓ แผนงาน/โครงการ และงบประมาณตามแผนแม่บทด้านการจราจรและขนส่งเมืองในภูมิภาคจังหวัดเพชรบูรณ์

การกำหนดแผนงาน/โครงการ ตามแผนแม่บทฯ ได้วิเคราะห์ให้มีความสอดคล้องกับยุทธศาสตร์ และกลยุทธ์การพัฒนาของจังหวัด ส่งเสริมโครงการพัฒนาเชิงยุทธศาสตร์ที่สำคัญตามนโยบายของจังหวัด โดยแผนแม่บทฯ ประกอบด้วย ๘ แผนงาน และ ๕๐ โครงการ โดยได้จัดแบ่งแผนออกเป็น ๓ ระยะ ประกอบด้วย แผนระยะสั้น ๑ - ๒ ปี (ปี ๒๕๕๔ - ๒๕๕๕) มีจำนวน ๓๐ โครงการ และแผนระยะกลาง ๓ - ๕ ปี (ปี ๒๕๕๖ - ๒๕๕๘) มีจำนวน ๑๖ โครงการ และแผนระยะยาว ๖ - ๑๐ ปี (ปี ๒๕๕๙ - ๒๕๖๓) มีจำนวน ๔ โครงการ ดังนี้

ตารางที่ ๗ ตารางแสดงแผนงานและจำนวนโครงการรวมตามระยะของแผนงาน

ลำดับที่	แผนงาน	จำนวนแผน (โครงการ)		
		ระยะสั้น	ระยะกลาง	ระยะยาว
๑	แผนงานด้านการพัฒนาโครงข่ายคมนาคม	-	๓	๑
๒	แผนงานการแก้ไขปัญหาการขนส่งและจราจร	๘	๑	-
๓	แผนงานเพื่อเพิ่มขีดความสามารถในการแข่งขันทางเศรษฐกิจ	-	๒	-
๔	แผนงานด้านการพัฒนาระบบคมนาคมเพื่อสนับสนุนการท่องเที่ยว และการพัฒนาเอกลักษณ์ของเมือง	-	๓	๒
๕	แผนงานด้านการพัฒนาระบบขนส่งสาธารณะ	๓	๒	-
๖	แผนงานพัฒนาด้านความปลอดภัยของระบบการคมนาคมขนส่ง	๑๒	๒	-
๗	แผนงานด้านการป้องกันและแก้ไขปัญหาอุบัติเหตุการขนส่งและจราจร	๕	-	-
๘	แผนงานด้านการพัฒนาระบบขนส่งแบบยั่งยืน และการพัฒนาเมืองน่าอยู่	๒	๓	๑
	รวม	๓๐	๑๖	๔

แต่ละแผนงานประกอบไปด้วย แผนงาน/โครงการและมาตรการต่างๆ จำนวน ๕๐ โครงการ เพื่อให้หน่วยงานใช้เป็นกรอบแนวทางในการไปประกอบการวางแผน การดำเนินการ โดยมีการประสานซึ่งกันและกัน และมีแนวทางในการพัฒนาไปในทิศทางเดียวกัน ผลการดำเนินการจะช่วยสนับสนุนความต้องการของประชาชนในการพัฒนาจังหวัดเพชรบูรณ์ การจัดทำแผนปฏิบัติการด้านการขนส่งและจราจรของจังหวัดเพชรบูรณ์ แบ่งออกได้เป็น แผนระยะสั้น ๓๐ โครงการ แผนระยะกลาง ๑๖ โครงการ และแผนระยะยาว ๔ โครงการ โดยมีรายละเอียด ดังนี้

๓.๓.๑ แผนระยะสั้น ๑ - ๒ ปี (พ.ศ. ๒๕๕๔ - ๒๕๕๕) มีจำนวน ๕ แผนงาน ๓๐ โครงการ

๑) แผนงานการแก้ไขปัญหาการขนส่งและจราจร

๑.๑) โครงการจัดระบบจราจร บริเวณตลาดเทศบาล ๒

แนวทางการดำเนินงาน	หน่วยงาน
(๑) เข้มงวดการบังคับใช้กฎจราจรบริเวณถนนเขตปัญหาและถนนเพชรเจริญ เช่น การจอดรถ ขนถ่ายสินค้าให้ขนส่งนอกชั่วโมงเร่งด่วนเช้า-เย็น (๒) การจอดรถซ้อนคัน และจัดระบบการจอดรถบริเวณตลาดเทศบาล ๒ ในช่วงเช้าเวลา ๗:๐๐ - ๘:๓๐ น. และในช่วงเย็นเวลา ๑๖:๐๐ - ๑๗:๓๐ น.	สำนักงานเทศบาลเมืองจังหวัดเพชรบูรณ์

๑.๒) โครงการบำรุงรักษาและปรับตั้งรอบสัญญาณไฟจราจร

แนวทางการดำเนินงาน	หน่วยงาน
(๑) ดำเนินการทดลองใช้ระบบรอบสัญญาณไฟจราจร จากที่ปรึกษาได้ทำการวิเคราะห์รอบสัญญาณไฟจราจรบริเวณทางแยก โดยใช้เจ้าหน้าที่ตำรวจปรับสัญญาณไฟตามรอบที่ที่ปรึกษาได้วิเคราะห์ทั้ง ๒ รูปแบบ คือ ๑.วิเคราะห์ห้ออกแบบในชั่วโมงเร่งด่วนเช้า-เย็น ๒.วิเคราะห์ห้ออกแบบในชั่วโมงปกติ แล้วตรวจสอบดูความเหมาะสมกับปริมาณจราจร หากเหมาะสมกับปริมาณจราจรก็ปรับรอบสัญญาณไฟจราจรอย่างถาวร (๒) จัดจ้างบริษัทมาปรับสัญญาณไฟและทำการบำรุงรักษา ดังที่ได้ศึกษาไว้แล้ว (๓) ดำเนินการตรวจสอบความเหมาะสมของระบบรอบสัญญาณไฟจราจรอย่างน้อยปีละ ๑ ครั้ง	สำนักงานเทศบาลเมืองจังหวัดเพชรบูรณ์

๑.๓) โครงการห้ามจอดรถในชั่วโมงเร่งด่วน

แนวทางการดำเนินงาน	หน่วยงาน
(๑) กำหนดให้มีการห้ามจอดในช่วงเวลาเร่งด่วนเช้า ๐๗:๐๐ - ๐๙:๐๐ น. และ ช่วงเวลาเร่งด่วนเย็น ๑๕:๐๐ - ๑๗:๐๐ น. ทั้งสองทิศทาง ยกเว้นวันหยุดราชการ (๒) ติดตั้งป้ายห้ามจอดให้ได้มาตรฐานจราจร	สำนักงานเทศบาลเมืองจังหวัดเพชรบูรณ์

๑.๔) โครงการจัดระบบจราจรการเลีย้วซ้ายผ่านตลอด

แนวทางการดำเนินงาน	หน่วยงาน
(๑) ปรับปรุงเปลี่ยนแปลงป้ายจราจรที่ชำรุดเสียหายให้ชัดเจนและอยู่ในตำแหน่งที่เหมาะสม (๒) ติดตั้งป้ายเลีย้วซ้ายหยุดรอสัญญาณไฟ บริเวณสามแยกสาธารณสุข สีแยกรพ.เมืองเพชร สีแยกศาลากลางเก่า สีแยกไปรษณีย์เก่า สีแยกรนาครกรุงเทพฯ (๓) ติดตั้งป้ายเลีย้วซ้ายหยุดรอสัญญาณไฟ ให้ได้มาตรฐานจราจร	สำนักงานเทศบาลเมืองจังหวัดเพชรบูรณ์

๑.๕) โครงการบำรุงรักษาป้ายจราจรให้ได้มาตรฐาน

แนวทางการดำเนินงาน	หน่วยงาน
(๑) ปรับปรุงเปลี่ยนแปลงป้ายจราจรที่ชำรุดเสียหายและอยู่ในตำแหน่งที่ไม่เหมาะสม (๒) ติดตั้งป้ายจราจรเพิ่มเติมตามจุดที่เกิดอุบัติเหตุบ่อยครั้ง (๓) ติดตั้งป้ายจราจร ให้ได้มาตรฐานจราจร	สำนักงานเทศบาลเมืองจังหวัดเพชรบูรณ์

๑.๖) โครงการปรับปรุงแก้ไขการหาสี่ตีเส้นบนถนน ในเขตเทศบาลเมืองเพชรบูรณ์

แนวทางการดำเนินงาน	หน่วยงาน
ทาสีตีเส้นใหม่ เพื่อความชัดเจน เพื่อให้ประชาชนได้สังเกตและระมัดระวังในการใช้รถใช้ถนน และถนนสายหลักที่ไม่มีความชัดเจน ขาดการทาสีตีเส้น	สำนักงานเทศบาลเมืองจังหวัดเพชรบูรณ์

๑.๗) โครงการติดตั้งเครื่องนับเวลาถอยหลังไฟจราจร ในเขตเทศบาลเมืองเพชรบูรณ์

แนวทางการดำเนินงาน	หน่วยงาน
ติดตั้งเครื่องนับเวลาถอยหลังไฟจราจร เพิ่มเติม บริเวณทางแยกสัญญาณไฟจราจร ในเขตเทศบาลเมืองเพชรบูรณ์	สำนักงานเทศบาลเมืองจังหวัดเพชรบูรณ์

๑.๘) โครงการปรับปรุงสภาพทางเดินเท้า และการจอดรถ บริเวณสระกลางเมือง

แนวทางการดำเนินงาน	หน่วยงาน
การจัดการเรื่องการจอดรถบริเวณสระกลางเมือง และทำการปรับปรุงสภาพทางกายภาพของเส้นทางเดินเท้าที่มีสภาพชำรุดเสียหาย หรือมีสิ่งกีดขวางเส้นทางเดินเท้า	สำนักงานเทศบาลเมืองจังหวัดเพชรบูรณ์

๒) แผนงานด้านการพัฒนาระบบขนส่งสาธารณะ

๒.๑) โครงการพัฒนาด้านความปลอดภัยของรถโดยสารสาธารณะ

แนวทางการดำเนินงาน	หน่วยงาน
ตรวจสอบสภาพรถโดยสารสาธารณะให้ได้มาตรฐานมีความปลอดภัย และบังคับใช้มาตรฐานความปลอดภัยรถโดยสาร	สำนักงานเทศบาลเมืองจังหวัดเพชรบูรณ์

๒.๒) โครงการส่งเสริมระบบขนส่งนักเรียน

แนวทางการดำเนินงาน	หน่วยงาน
(๑) ศึกษาข้อมูลรถรับส่งนักเรียนทั้งของโรงเรียนและของเอกชน (๒) สนับสนุนให้เอกชนเข้ามาดำเนินการโดยกำหนดเรื่องของราคาและเส้นทางให้บริการ (๓) รณรงค์ให้ใช้บริการและให้ความรู้เกี่ยวกับประโยชน์ของการใช้รถรับส่งนักเรียน	สำนักงานขนส่งจังหวัดเพชรบูรณ์

๒.๓) โครงการศึกษาความเหมาะสมการพัฒนาจุดจอดรถขนส่งสาธารณะ

แนวทางการดำเนินงาน	หน่วยงาน
จัดจ้างที่ปรึกษาเพื่อศึกษาความเหมาะสม วิเคราะห์ความเป็นไปได้ความเหมาะสมการพัฒนา จุดจอดรถขนส่งสาธารณะเพื่อประสิทธิภาพสูงสุดของรถขนส่งสาธารณะ ที่จะนำมาใช้พัฒนาจุดจอดรถขนส่งสาธารณะ	องค์การบริหารส่วนจังหวัดเพชรบูรณ์

๓) แผนงานพัฒนาด้านความปลอดภัยของระบบการคมนาคมขนส่ง

๓.๑) โครงการปลูกจิตสำนึกให้กับเยาวชนขับขี่ปลอดภัย

แนวทางการดำเนินงาน	หน่วยงาน
(๑) จัดตั้งคณะกรรมการอำนวยการ เจ้าหน้าที่โครงการ (๒) จัดตั้งคณะกรรมการดำเนินการ โดยเชิญบุคลากรที่มีความรู้ความสามารถด้านต่างๆ เช่น ด้านจราจร ด้านจิตวิทยา ด้านความปลอดภัย วางแผนและดำเนินการจัดโครงการให้ความรู้ พัฒนาจิตสำนึก มารยาท ทักษะการใช้ถนน และยานพาหนะที่ปลอดภัยในโรงเรียนทุกแห่ง (๓) ประเมินผลการดำเนินการโครงการ (๔) คณะกรรมการอำนวยการวางแผนปรับปรุง/ดำเนินการโครงการต่อไป	สำนักงานป้องกันและบรรเทาสาธารณภัยจังหวัดเพชรบูรณ์

๓.๒) โครงการส่งเสริมความรู้สำหรับครู/อาจารย์ด้านมารยาทการใช้ถนนและกฎจราจร

แนวทางการดำเนินงาน	หน่วยงาน
(๑) จัดตั้งคณะกรรมการอำนวยการ เจ้าหน้าที่โครงการ เพื่อประสานงานในการจัดทำโครงการดังกล่าว โดยเป็นแกนนำหลักในการติดต่อประสานงานและจัดโครงการ (๒) วางแผนและดำเนินการจัดโครงการส่งเสริมความรู้ มารยาท ทักษะการใช้ถนนและยานพาหนะที่ปลอดภัยสำหรับครู/อาจารย์ระดับต่างๆในโรงเรียนทุกแห่งในจังหวัด (๓) ประเมินผลการดำเนินการโครงการ (๔) คณะกรรมการอำนวยการวางแผนปรับปรุง / ดำเนินการโครงการต่อไป	องค์การบริหารส่วนจังหวัดเพชรบูรณ์

๓.๓) โครงการพัฒนาจิตสำนึกประชาชนด้านมารยาทการใช้ถนนและกฎจราจร

แนวทางการดำเนินงาน	หน่วยงาน
(๑) จัดตั้งคณะกรรมการอำนวยการ เจ้าหน้าที่โครงการ เพื่อประสานงานในการจัดทำโครงการดังกล่าว โดยเป็นแกนนำหลักในการติดต่อประสานงานและจัดโครงการ (๒) วางแผนและดำเนินการจัดโครงการส่งเสริมความรู้ มารยาท ทักษะการใช้ถนนและยานพาหนะที่ปลอดภัยสำหรับประชาชนที่ต้องการขอใบอนุญาตขับขี่ทุกชนิด ผู้กระทำความผิดกฎจราจรทุกคนในจังหวัด (๓) ประเมินผลการดำเนินการโครงการ (๔) คณะกรรมการอำนวยการวางแผนปรับปรุง/ดำเนินการโครงการต่อไป	องค์การบริหารส่วนจังหวัดเพชรบูรณ์

๓.๔) โครงการอบรมสำหรับองค์กรเอกชนในท้องถิ่นด้านการใช้ถนนและกฎจราจร

แนวทางการดำเนินงาน	หน่วยงาน
(๑) จัดตั้งคณะกรรมการอำนวยการ เจ้าหน้าที่โครงการ เพื่อประสานงานในการจัดทำโครงการดังกล่าว โดยเป็นแกนนำหลักในการติดต่อประสานงาน และจัดโครงการ (๒) วางแผนและดำเนินการจัดโครงการส่งเสริมความรู้ มารยาท ทักษะการใช้ถนนและยานพาหนะที่ปลอดภัยสำหรับองค์กรเอกชนในจังหวัดในจังหวัด (๓) ประเมินผลการดำเนินการโครงการ (๔) คณะกรรมการอำนวยการวางแผนปรับปรุง/ดำเนินการโครงการต่อไป	องค์การบริหารส่วนจังหวัดเพชรบูรณ์

๓.๕) โครงการอบรมสำหรับผู้บริหารระดับท้องถิ่นด้านการใช้ถนนและกฎจราจร

แนวทางการดำเนินงาน	หน่วยงาน
(๑) จัดตั้งคณะกรรมการอำนวยการ เจ้าหน้าที่โครงการ เพื่อประสานงานในการจัดทำโครงการดังกล่าว โดยเป็นแกนนำหลักในการติดต่อประสานงานและจัดโครงการ (๒) วางแผนและดำเนินการจัดโครงการส่งเสริมความรู้ มารยาท ทักษะการใช้ถนนและยานพาหนะที่ปลอดภัยสำหรับผู้บริหารระดับท้องถิ่นในจังหวัดในจังหวัด (๓) ประเมินผลการดำเนินการโครงการ (๔) คณะกรรมการอำนวยการวางแผนปรับปรุง / ดำเนินการโครงการต่อไป	องค์การบริหารส่วนจังหวัดเพชรบูรณ์

๓.๖) โครงการฝึกอบรมวิชาการด้านจราจร อุบัติเหตุ และความปลอดภัยสำหรับผู้ปฏิบัติหน้าที่ด้านการตรวจสอบ และบังคับใช้กฎหมาย

แนวทางการดำเนินงาน	หน่วยงาน
(๑) จัดอบรมให้เจ้าหน้าที่โดยเชิญผู้เชี่ยวชาญด้านต่างๆเป็นวิทยากร	สำนักงานขนส่งจังหวัดเพชรบูรณ์
(๒) ติดตามประเมินผล การปฏิบัติหน้าที่ของเจ้าหน้าที่หลังการอบรม	

๓.๗) โครงการก่อสร้างสะพานลอยคนเดินข้าม (บริเวณหน้าโรงเรียนวิทยานุกูลนารี)

แนวทางการดำเนินงาน	หน่วยงาน
(๑) รณรงค์และกวดขันการปฏิบัติตามกฎจราจรของผู้ปกครองอย่างเคร่งครัด	แขวงทางหลวงเพชรบูรณ์ที่ ๑ สำนักทางหลวงที่ ๖ (เพชรบูรณ์)
(๒) สร้างสะพานลอยคนเดินข้าม หน้าโรงเรียนวิทยานุกูลนารี เพื่อลดการเสี่ยงต่อการเกิดอุบัติเหตุจากข้ามถนนบริเวณหน้าโรงเรียนวิทยานุกูลนารี และรูปแบบสะพานลอยคนเดินข้าม	

๓.๘) โครงการจัดการการจราจรบริเวณหน้าค่ายพ้อขุนผาเมือง

แนวทางการดำเนินงาน	หน่วยงาน
(๑) ติดตั้งสัญญาณไฟควบคุมการจราจร บริเวณจุดกลับรถเดิมทั้ง ๒ จุด โดยออกแบบให้สัญญาณไฟทั้งสองทางแยกให้สัมพันธ์กัน	แขวงทางหลวงเพชรบูรณ์ที่ ๑ สำนักทางหลวงที่ ๖ (เพชรบูรณ์)
(๒) ออกแบบก่อสร้างเกาะบังคับทิศทางเลี้ยวซ้าย บริเวณทางแยกสัญญาณไฟในทิศทางเข้า/ออกจากค่าย ซึ่งลักษณะของเกาะบังคับทิศทางดังกล่าว จะต้องมีการเพิ่มอีกหนึ่งช่องจราจร เพื่อเบี่ยงหลบรถจากช่องจราจรหลัก	

๓.๙) โครงการก่อสร้างจุดกลับรถบนทางหลวงหมายเลข ๒๑ (กัลป์รถจากโลตัสเพื่อเข้าเมือง)

แนวทางการดำเนินงาน	หน่วยงาน
ก่อสร้างจุดกลับรถให้ใกล้เข้ามาบริเวณหน้าห้างโลตัส เพื่อลดการขัดรถสวนกระแสจราจร หรือการย้อนศร	แขวงทางหลวงเพชรบูรณ์ที่ ๑ สำนักทางหลวงที่ ๖ (เพชรบูรณ์)

๓.๑๐) โครงการก่อสร้างเกาะบังคับทิศทางเลี้ยวซ้าย บริเวณวงเวียนนครบาล

แนวทางการดำเนินงาน	หน่วยงาน
ก่อสร้างเกาะบังคับทิศทางช่องจราจร และการกำหนดช่องจราจรในบริเวณที่ชัดเจน เพื่อลดความเร็วของรถที่แล่นเข้าสู่วงเวียน	สำนักงานเทศบาลเมืองจังหวัดเพชรบูรณ์

๓.๑๑) โครงการปรับปรุงจุดอันตรายบนทางหลวงหมายเลข ๒๑ (บริเวณสามแยกบุรพา)

แนวทางการดำเนินงาน	หน่วยงาน
(๑) ปรับปรุงเกาะกลางถนนเป็นจุดกลับรถ และให้ถูกต้องตามหลักวิศวกรรม รวมถึงการปลูกต้นไม้เพื่อสร้างทัศนียภาพเมืองน่าอยู่	แขวงทางหลวงเพชรบูรณ์ที่ ๑ สำนักทางหลวงที่ ๖ (เพชรบูรณ์)
(๒) ปรับปรุงจุดเสี่ยงและบริเวณอันตรายบนทางหลวงหมายเลข ๒๑ โดยการปรับปรุงทางแยกใหม่ และติดตั้งหัวไฟสัญญาณจราจรใหม่	

๓.๑๒) โครงการจัดการจราจรบริเวณโรงแรมโซซิตีถึงหมู่บ้านเพชรชมพู

แนวทางการดำเนินงาน	หน่วยงาน
(๑) พิจารณาออกแบบก่อสร้างทางแยกสัญญาณไฟจราจรบริเวณทางเลี่ยงเมืองตัดกับทางหลวงหมายเลข ๒๑	แขวงทางหลวงเพชรบูรณ์ที่ ๑ สำนักทางหลวงที่ ๖ (เพชรบูรณ์)
(๒) ปิดเกาะกลางบริเวณเยื้องโรงแรมโซซิตีและหน้าหมู่บ้านเพชรชมพู	

๔) แผนงานด้านการป้องกันและแก้ไขปัญหาอุบัติเหตุการขนส่งและจราจร

๔.๑) โครงการตรวจสอบความปลอดภัยทางถนน (Road Safety Audit)

แนวทางการดำเนินงาน	หน่วยงาน
แต่งตั้งหรือจัดจ้างผู้เชี่ยวชาญการศึกษาตรวจสอบความปลอดภัยทางถนน (Road Safety Auditor, RSA) ดำเนินการ RSA ตามหลักวิชาการโดยเริ่มจากการกำหนดขอบเขตงานการศึกษาให้มีความชัดเจนได้แก่ ตำแหน่งโครงข่ายถนนและโครงการด้านการจราจรที่จะตรวจสอบ สภาพทั่วไปของพื้นที่ เอกสารข้อมูล แบบแปลนก่อสร้าง รายงานภาคสนาม ข้อมูลการจราจร และสถิติการเกิดอุบัติเหตุจากนั้นดำเนินการตรวจสอบและบันทึกผลเพื่อวิเคราะห์ และเขียนรายงานการตรวจสอบและนำเสนอแนวทางการปรับปรุงแก้ไขต่อไป	สำนักงานทางหลวงชนบทจังหวัดเพชรบูรณ์

๔.๒) โครงการตรวจจับความเร็ว และตรวจวัดแอลกอฮอล์

แนวทางการดำเนินงาน	หน่วยงาน
(๑) จัดซื้ออุปกรณ์ตรวจจับความเร็ว และอุปกรณ์ตรวจวัดแอลกอฮอล์เพื่อใช้สนับสนุนในการปฏิบัติงานให้มากยิ่งขึ้น (๒) ตรวจจับความเร็วของยานพาหนะ โดยให้เจ้าหน้าที่ตำรวจทำการตรวจจับความเร็วบนถนน ทางหลวง ถนนเส้นที่ต้องการให้จำกัดความเร็ว (๓) ติดตั้งป้ายจำกัดความเร็วตามแนวถนนสายสำคัญให้มีมาตรฐาน (๔) ประเมินผลการตรวจจับความเร็วเป็นระยะทุกเดือน (๕) ประชาสัมพันธ์ให้แก่ประชาชนในพื้นที่ให้ตระหนักถึงอันตรายที่เกิดจากการขับขี่ด้วยความเร็ว การติดตั้งป้ายแจ้งเตือนจุดที่เกิดอุบัติเหตุบ่อยครั้ง	ตำรวจภูธรจังหวัดเพชรบูรณ์

๔.๓) โครงการกวดขันวินัยจราจรและลดอุบัติเหตุทั่วประเทศ (๓๖๕ วัน อันตรายนุเคราะห์ตายด้วยวินัยจราจร)

แนวทางการดำเนินงาน	หน่วยงาน
ขั้นเตรียมการ (๑) วางระบบการรับแจ้งข้อมูลและประสานข้อมูลและประสานข้อมูลอย่างชัดเจน (๒) กำหนดสถานที่รับแจ้ง หมายเลขโทรศัพท์ (๓) กำหนดเส้นทางสายหลักและสายรอง กำหนดการตั้งจุดตรวจเพื่อลดอุบัติเหตุทางถนนและบังคับใช้กฎหมาย ขั้นประชาสัมพันธ์ (๑) ประชาสัมพันธ์ตามโครงการให้ประชาชนในพื้นที่ทราบและรณรงค์ให้ประชาชนเคารพกฎจราจร (๒) จัดอบรมนักเรียน นักศึกษา เยาวชน และประชาชน เพื่อให้มีความรู้ความเข้าใจในการใช้รถใช้ถนนและถือปฏิบัติตามกฎหมายจราจรอย่างเคร่งครัด ขั้นบังคับใช้กฎหมาย (๑) ดำเนินการจับกุมรถและผู้ขับขี่รถผิดวินัยที่เป็นอันตรายก่อให้เกิดอุบัติเหตุ (๒) ประสานหน่วยงานที่เกี่ยวข้องในการแก้ไขปัญหาป้ายบอกทางหรือสัญลักษณ์จราจรที่ชำรุดหรือไม่ชัดเจน	ตำรวจภูธรจังหวัดเพชรบูรณ์

๔.๔) โครงการติดตั้งป้ายจำกัดความเร็ว (บริเวณหน้าสำนักงานที่ดินจังหวัด)

แนวทางการดำเนินงาน	หน่วยงาน
ติดตั้งป้ายจราจรจำกัดความเร็วแขวนสูง (Overhang Sign) ชนิด High Intensity Grade บริเวณหน้าสำนักงานที่ดินจังหวัด และลักษณะป้ายจราจรจำกัดความเร็วที่ได้มาตรฐาน	แขวงทางหลวงเพชรบูรณ์ ที่ ๑ สำนักทางหลวงที่ ๖ (เพชรบูรณ์)

๔.๕) โครงการติดตั้งป้ายจำกัดความเร็ว (บริเวณหน้าศาลากลางแห่งใหม่)

แนวทางการดำเนินงาน	หน่วยงาน
ติดตั้งป้ายจราจรจำกัดความเร็วแขวนสูง (Overhang Sign) ชนิด High Intensity Grade บริเวณศาลากลางแห่งใหม่ และลักษณะป้ายจราจรจำกัดความเร็วที่ได้มาตรฐาน	แขวงทางหลวงเพชรบูรณ์ ที่ ๑ สำนักทางหลวงที่ ๖ (เพชรบูรณ์)

๕) แผนงานด้านการพัฒนาระบบขนส่งแบบยั่งยืน และการพัฒนาเมืองน่าอยู่

๕.๑) โครงการปรับปรุงสภาพทางเดินเท้า บริเวณสี่แยกไปรษณีย์เก่า

แนวทางการดำเนินงาน	หน่วยงาน
ทำการปรับปรุงสภาพทางกายภาพของเส้นทางเดินเท้าที่มีสภาพชำรุดเสียหาย หรือมีสิ่งกีดขวางเส้นทางเดินเท้า	สำนักงานเทศบาลเมือง จังหวัดเพชรบูรณ์

๕.๒) โครงการปรับปรุงสภาพทางเดินเท้า ภายในเขตเทศบาลเมืองเพชรบูรณ์

แนวทางการดำเนินงาน	หน่วยงาน
(๑) ทำการปรับปรุงสภาพทางกายภาพของเส้นทางเดินเท้าที่มีสภาพชำรุดเสียหาย เพื่อให้สามารถใช้งานได้ในบริเวณในเขตเทศบาลเมืองเพชรบูรณ์ และควรตรวจสอบสภาพเส้นทางเดินเท้าอยู่เสมอ (๒) จัดกิจกรรมรณรงค์ให้ประชาชนหันมาใช้บริการเดินทางด้วยเส้นทางเดินเท้า และจัดกิจกรรมอบรมและส่งเสริมให้เยาวชนตามสถานศึกษาต่างๆ (๓) จัดกิจกรรม “ครอบครัวสุขสันต์ร่วมกันสร้างพื้นที่สีเขียวในชุมชน” โดยเชิญชวนครอบครัวทุกครอบครัวร่วมกิจกรรมปลูกต้นไม้บริเวณทางเดินเท้า และปลูกต้นไม้ในบริเวณหน้าบ้าน และในบ้านให้สวยงาม	สำนักงานเทศบาลเมือง จังหวัดเพชรบูรณ์

๓.๓.๒ แผนระยะกลาง ๓ - ๕ ปี (ปี ๒๕๕๖ - ๒๕๕๘) มีจำนวน ๗ แผนงาน ๑๖ โครงการ

๑) แผนงานด้านการพัฒนาโครงข่ายคมนาคม

๑.๑) โครงการก่อสร้างถนนตามผังเมืองรวม ถนนสาย ง๑, ง๒, ง๔ และ ง๕

แนวทางการดำเนินงาน	หน่วยงาน
ปรับปรุงก่อสร้างถนนวงแหวนรอบในด้านทิศตะวันออก	สำนักงานทางหลวงชนบทจังหวัดเพชรบูรณ์

- ๑.๒) โครงการขยายทางสายประธาน ๔ ช่องจราจร ทางหลวงหมายเลข ๑๒ ช่วงพิษณุโลก - อ.หล่มสัก (ตอนที่ ๑-๕ จาก อ.วังทอง ๒๐ กม. และจาก อ.หล่มสัก ๑๐ กม.)

แนวทางการดำเนินงาน	หน่วยงาน
(๑) ก่อสร้างถนนโครงการเป็น ๔ ช่องจราจร (ตอนที่ ๑) จาก อ.หล่มสัก จ. เพชรบูรณ์ เป็นระยะทาง ๑๐ กิโลเมตร จาก อ.วังทอง จ.พิษณุโลก เป็นระยะทาง ๒๐ กิโลเมตร และช่วงที่แขวงทางหลวงที่ ๑ รับผิดชอบ	แขวงทางหลวงเพชรบูรณ์ที่ ๑ สำนักทางหลวงที่ ๖ (เพชรบูรณ์)
(๒) ก่อสร้างถนนโครงการเป็น ๔ ช่องจราจร (ตอนที่ ๒-๕) ปรับปรุงผิวทางให้ได้มาตรฐาน ติดตั้งป้ายจราจรในบริเวณที่เป็นจุดอันตราย และแนวทางการขยายถนนพิษณุโลก - หล่มสัก	

- ๑.๓) โครงการขยายทางสายประธาน ๔ ช่องจราจร ช่วงเพชรบูรณ์ - หล่มสัก (ตอนที่ ๒)

แนวทางการดำเนินงาน	หน่วยงาน
ก่อสร้างถนนลาดยาง สายทางหลวงหมายเลข ๒๑ (ตอนที่ ๒) ระยะทาง ๒๐.๖ กิโลเมตร	แขวงทางหลวงเพชรบูรณ์ที่ ๑ สำนักทางหลวงที่ ๖ (เพชรบูรณ์)

๒) แผนงานการแก้ไขปัญหาการขนส่งและจราจร

- โครงการการควบคุมการเดินทางของรถบรรทุกขนาดใหญ่ ๖ ล้อขึ้นไปในเขตชุมชน

แนวทางการดำเนินงาน	หน่วยงาน
(๑) เลือกเส้นทางที่ห้ามรถบรรทุกผ่านในช่วงเร่งด่วน โดยเฉพาะในเขตธุรกิจ	สำนักงานเทศบาลเมืองจังหวัดเพชรบูรณ์
(๒) กำหนดเขตห้ามรถบรรทุกผ่าน ในช่วงเวลาเร่งด่วนเช้า ๐๗:๐๐ - ๐๙:๐๐ น. และช่วงเวลาเร่งด่วนเย็น ๑๕:๐๐ - ๑๗:๐๐ น. ทิศทางเข้า-ออกในเขตชุมชนเมืองเพชรบูรณ์	
(๓) ติดตั้งป้ายห้ามรถบรรทุกผ่าน ให้ได้มาตรฐานจราจร	

๓) แผนงานเพื่อเพิ่มขีดความสามารถในการแข่งขันทางเศรษฐกิจ

- ๓.๑) โครงการจัดตั้งสถานีขนส่งสินค้าจังหวัดเพชรบูรณ์

แนวทางการดำเนินงาน	หน่วยงาน
(๑) ศึกษาและสำรวจความเหมาะสมในการจัดตั้งสถานีขนส่งสินค้าจังหวัดเพชรบูรณ์	สำนักงานขนส่งจังหวัดเพชรบูรณ์
(๒) จัดหาที่ดินเพื่อก่อสร้างสถานีขนส่งสินค้าจังหวัดเพชรบูรณ์ (๓) ก่อสร้างสถานีขนส่งสินค้าจังหวัดเพชรบูรณ์	

- ๓.๒) โครงการศึกษาความเหมาะสมในการใช้ประโยชน์จากสนามบินเพชรบูรณ์

แนวทางการดำเนินงาน	หน่วยงาน
ศึกษาและสำรวจความเหมาะสมในการใช้ประโยชน์จากสนามบินเพชรบูรณ์	กรมการบินพลเรือนท่าอากาศยานเพชรบูรณ์

๔) แผนงานด้านการพัฒนาระบบคมนาคมเพื่อสนับสนุนการท่องเที่ยวและการพัฒนาเอกลักษณ์ของเมือง

๔.๑) โครงการปรับปรุงทัศนียภาพถนนเพื่อเพิ่มเอกลักษณ์แก่เมืองเพชรบูรณ์

แนวทางการดำเนินงาน	หน่วยงาน
ดำเนินการปรับปรุงทัศนียภาพทางเข้าเมืองบริเวณทางหลวงแผ่นดินหมายเลข ๒๑ และออกแบบลักษณะภูมิทัศน์ เพื่อความเหมาะสมของลักษณะการนำไปใช้ประโยชน์ต่อคนในชุมชน และเพื่อความสวยงามให้แก่พื้นที่บริเวณนั้น โดยก่อให้เกิดเอกลักษณ์ของจังหวัดเพชรบูรณ์	องค์การบริหารส่วนจังหวัดเพชรบูรณ์

๔.๒) โครงการประชาสัมพันธ์และพัฒนาเส้นทางท่องเที่ยวในเขตเมืองเพชรบูรณ์

แนวทางการดำเนินงาน	หน่วยงาน
(๑) ศึกษา และประเมินศักยภาพพื้นที่ต่างๆในเขตเมืองเพชรบูรณ์ เพื่อกำหนดพื้นที่ที่มีศักยภาพในการท่องเที่ยว (๒) กำหนดเส้นทางท่องเที่ยวในเขตเมืองเพชรบูรณ์ (๓) พัฒนาสถานที่ท่องเที่ยว และพื้นที่ที่มีศักยภาพ ตลอดจนสิ่งอำนวยความสะดวกพื้นฐาน (๔) ปรับปรุงสภาพทางกายภาพของเส้นทางที่เชื่อมต่อระหว่างสถานที่ท่องเที่ยวต่างๆ ทั้งทางเดินรถ ทางจักรยาน และทางเดินเท้า ตลอดจนภูมิทัศน์บนเส้นทาง (๕) ประชาสัมพันธ์การท่องเที่ยวในเขตเมืองเพชรบูรณ์	สำนักงานเทศบาลเมืองจังหวัดเพชรบูรณ์

**๔.๓) โครงการพัฒนาพื้นที่พักผ่อน/ศูนย์ข้อมูลการท่องเที่ยวริมทางหลวงหมายเลข ๑๒ :
น้ำหนาว – เขาค้อ**

แนวทางการดำเนินงาน	หน่วยงาน
(๑) ทำการศึกษา และสำรวจที่ตั้งที่มีความเหมาะสม (๒) จัดสร้าง/พัฒนาพื้นที่พักผ่อนริมทาง ที่รวมสิ่งอำนวยความสะดวกต่างๆ และศูนย์ข้อมูลการท่องเที่ยวจังหวัดเพชรบูรณ์	แขวงทางหลวงเพชรบูรณ์ที่ ๑ สำนักทางหลวงที่ ๖ (เพชรบูรณ์)

๕) แผนงานด้านการพัฒนาระบบขนส่งสาธารณะ

๕.๑) โครงการการศึกษาาระบบขนส่งสาธารณะในเขตเมือง

แนวทางการดำเนินงาน	หน่วยงาน
จัดจ้างที่ปรึกษาโครงการศึกษาาระบบขนส่งสาธารณะในเขตเมืองเพื่อแสดงขอบเขตงานการศึกษาให้มีความชัดเจน อาทิเช่น พื้นที่ศึกษา แนวเส้นทาง ลักษณะของรถโดยสาร และระยะเวลาที่เหมาะสม เป็นต้น โดยมีระยะเวลาศึกษาทั้งหมด ๑๐ เดือน	สำนักงานเทศบาลเมืองจังหวัดเพชรบูรณ์

๕.๒) โครงการรณรงค์ให้มีการใช้บริการรถขนส่งสาธารณะ

แนวทางการดำเนินงาน	หน่วยงาน
(๑) ติดตั้งป้ายประชาสัมพันธ์ รณรงค์ให้ประชาชนมาใช้บริการรถขนส่งสาธารณะตามสถานที่สำคัญ (๒) ประชาสัมพันธ์ผ่านทางวิทยุชุมชน รณรงค์ให้ประชาชนมาใช้บริการรถขนส่งสาธารณะ	สำนักงานเทศบาลเมืองจังหวัดเพชรบูรณ์

๖) แผนงานพัฒนาด้านความปลอดภัยของระบบการคมนาคมขนส่ง
๖.๑) โครงการติดตั้งสัญญาณไฟจราจร บริเวณหน้าโรงเรียนเพชรพิทยาคม

แนวทางการดำเนินงาน	หน่วยงาน
ติดตั้งสัญญาณไฟจราจร บริเวณหน้าโรงเรียนเพชรพิทยาคม	แขวงทางหลวงเพชรบูรณ์ ที่ ๑ สำนักทางหลวงที่ ๖ (เพชรบูรณ์)

๖.๒) โครงการติดตั้งกล้องวงจรปิด ในเขตจังหวัดเพชรบูรณ์

แนวทางการดำเนินงาน	หน่วยงาน
ติดตั้งกล้องวงจรปิดในเขตจังหวัดเพชรบูรณ์ บริเวณจุดเสี่ยง	องค์การบริหารส่วน จังหวัดเพชรบูรณ์

๗) แผนงานด้านการพัฒนาระบบขนส่งแบบยั่งยืน และการพัฒนาเมืองน่าอยู่
๗.๑) โครงการพัฒนาอุปกรณ์จุดจอดรถจักรยานบนทางหลวงหมายเลข ๒๑

แนวทางการดำเนินงาน	หน่วยงาน
<p>(๑) ดำเนินการสร้างเส้นทางจักรยานต้นแบบ บนทางหลวงหมายเลข ๒๑ เพื่อเป็นต้นแบบเส้นทางจักรยานที่ถูกต้องได้มาตรฐาน สวยงาม เหมาะแก่การพักผ่อนของประชาชน</p> <p>(๒) การบริการให้เช่าจักรยานเพื่อการเดินทางตามจุดสำคัญต่างๆ โดยการนำระบบการเช่ารถจักรยานอัตโนมัติ และมีหน่วยงาน/บริษัทสำหรับจัดการจำนวนจักรยานให้มีสำรองเพียงพอตามจุดต่างๆ</p> <p>(๓) ปรับปรุงทางเท้าให้มีความลาดเอียงสำหรับให้จักรยานสามารถใช้งานควบคู่กับคนเดินเท้า ในกรณีที่ไม่สามารถจัดช่องทางพิเศษสำหรับทางจักรยาน</p> <p>(๔) ก่อสร้างทางจักรยานเพื่อเชื่อมระหว่างจุดท่องเที่ยวต่างๆ ที่สำคัญในเขตเทศบาลเมืองเพชรบูรณ์ หรือเส้นทางการเดินทางสำหรับประชาชนในระยะสั้นๆ</p> <p>(๕) ก่อสร้างจุดจอดจักรยาน โดยมีหลังคาเพื่อป้องกันแดดและฝน ตามบริเวณปากซอยต่างๆ ที่มีเชื่อมอยู่กับถนนสายหลักซึ่งมีอยู่เป็นจำนวนมาก และบริเวณหน้าโรงเรียนระดับประถมศึกษา และมีมัธยมศึกษา รวมถึงมหาวิทยาลัย เพื่อเป็นการส่งเสริมให้ประชาชน และเด็กนักเรียน ใช้จักรยานในการเดินทางทั้งระยะทางสั้นๆ และการเดินทางจากที่อยู่อาศัยในระยะไม่ไกล โดยจุดจอดรถจักรยานในปัจจุบันส่วนใหญ่เป็นแบบล็อกล้อเดียวไม่เป็นที่นิยม เพราะสร้างความเสียหายให้กับจักรยานที่จอด และรูปแบบจุดจอดรถจักรยานที่เสนอแนะ</p> <p>(๖) มีการส่งเสริมและรณรงค์การใช้จักรยานทั้งในระดับนักเรียน และประชาชนทั่วไป โดยมีการจัดกิจกรรมส่งเสริมเพื่อกระตุ้นการปรับเปลี่ยนแนวความคิด ทศนคต ในเรื่องการใช้รถจักรยาน</p> <p>(๗) ศึกษารายละเอียดสำหรับโครงการจักรยานสำหรับประชาชนโดยจะต้องศึกษาตำแหน่งและรายละเอียดการบริหารจัดการจากเมืองต่างๆ ที่ประสบความสำเร็จ</p>	สำนักงานเทศบาลเมือง จังหวัดเพชรบูรณ์

๗.๒) โครงการพัฒนาเมืองน่าอยู่ เชื่อมโยงพื้นที่หลักในเขตเมืองเพชรบูรณ์

แนวทางการดำเนินงาน	หน่วยงาน
(๑) ปรับปรุงทัศนียภาพริมทางหลวงหมายเลข ๒๑ เพื่อ “สร้าง Image : เมืองสงบ เมืองน่าอยู่” ได้ดังต่อไปนี้ (๑.๑) พัฒนาระบบทางข้ามให้ปลอดภัยและความสะดวกในการใช้งาน (๑.๒) ลด Scale ถนน ขยายทางเท้าและเพิ่มทางจักรยาน (๑.๓) จัดระบบการจอดรถริมถนนให้เป็นระเบียบและปลอดภัย (๒) จัดทำทางข้ามและการจัดการระบบจอดรถข้างถนน	แขวงทางหลวงเพชรบูรณ์ที่ ๑ สำนักทางหลวงที่ ๖ (เพชรบูรณ์)

๗.๓) โครงการพัฒนาเส้นทางจักรยานในเขตเมืองเพชรบูรณ์

แนวทางการดำเนินงาน	หน่วยงาน
<p>(๑) พัฒนาโครงข่ายเส้นทางสายสำคัญในเขตเทศบาลเมืองเพชรบูรณ์ รวมถึงสิ่งอำนวยความสะดวกแก่ประชาชน และนักท่องเที่ยวในการใช้จักรยานสำหรับการเดินทาง เช่น บริเวณที่จอดรถจักรยาน เป็นต้น</p> <p>(๒) ดำเนินการสร้างเส้นทางจักรยานต้นแบบ ในเขตบริเวณริมแม่น้ำป่าสัก เพื่อเป็นต้นแบบเส้นทางจักรยานที่ถูกต้องได้มาตรฐาน สวยงาม เหมาะแก่การพักผ่อนของประชาชน</p> <p>(๓) การบริการให้เช่าจักรยานเพื่อการเดินทางตามจุดสำคัญต่างๆ โดยการนำระบบการเช่ารถจักรยานอัตโนมัติ และมีหน่วยงาน/บริษัทสำหรับจัดการจำนวนจักรยานให้มีสำรองเพียงพอตามจุดต่างๆ</p> <p>(๔) ปรับปรุงทางเท้าให้มีความลาดเอียงสำหรับให้จักรยานสามารถใช้งานควบคู่กับคนเดินเท้าในกรณีที่ไม่สามารถจัดช่องทางพิเศษสำหรับทางจักรยาน</p> <p>(๕) ก่อสร้างทางจักรยานเพื่อเชื่อมระหว่างจุดท่องเที่ยวต่างๆ ที่สำคัญในเขตเทศบาลเมืองอุดรดิตถ์ หรือเส้นทางการเดินทางสำหรับประชาชนในระยะสั้นๆ</p> <p>(๖) ก่อสร้างจุดจอดจักรยาน โดยมีหลังคาเพื่อป้องกันแดดและฝน ตามบริเวณปากซอยต่างๆ ที่มีเชื่อมอยู่กับถนนสายหลักซึ่งมีอยู่เป็นจำนวนมาก และบริเวณหน้าโรงเรียนระดับประถมศึกษา และมัธยมศึกษา รวมถึงมหาวิทยาลัย เพื่อเป็นการส่งเสริมให้ประชาชน และเด็กนักเรียน ใช้จักรยานในการเดินทางทั้งระยะทางสั้นๆ และการเดินทางจากที่อยู่อาศัยในระยะไม่ไกล โดยจุดจอดรถจักรยานในปัจจุบันส่วนใหญ่เป็นแบบล็อกล้อเดียวไม่เป็นที่นิยม เพราะสร้างความเสียหายให้กับจักรยานที่จอด</p> <p>(๗) มีการส่งเสริมและรณรงค์การใช้จักรยานทั้งในระดับนักเรียน และประชาชนทั่วไป โดยมีการจัดกิจกรรมส่งเสริมเพื่อกระตุ้นการปรับเปลี่ยนแนวความคิด ทัศนคติ ในเรื่องการใช้รถจักรยาน</p> <p>(๘) ศึกษารายละเอียดสำหรับโครงการจักรยานสำหรับประชาชนโดยจะต้องศึกษาตำแหน่งและรายละเอียดการบริหารจัดการจากเมืองต่างๆที่ประสบความสำเร็จ</p>	สำนักงานเทศบาลเมืองจังหวัดเพชรบูรณ์

๓.๓.๓ แผนระยะยาว ๖ - ๑๐ ปี (ปี ๒๕๕๙ - ๒๕๖๓) มีจำนวน ๓ แผนงาน ๔ โครงการ

๑) แผนงานด้านการพัฒนาโครงข่ายคมนาคม

- โครงการขยายถนนทางหลวงชนบท ๒๐๑๕ หลังศาลากลาง (รอบศูนย์ราชการ)

แนวทางการดำเนินงาน	หน่วยงาน
ปรับปรุงขยายถนนทางหลวงชนบท ๒๐๑๕ ฝิวลาดยาง ระยะทาง ๕.๗๖๗ กิโลเมตร	สำนักงานทางหลวงชนบทจังหวัดเพชรบูรณ์

๒) แผนงานด้านการพัฒนาระบบคมนาคมเพื่อสนับสนุนการท่องเที่ยวและการพัฒนาเอกลักษณ์ของเมือง

๒.๑) โครงการฟื้นฟูและอนุรักษ์ร่องรอยทางประวัติศาสตร์ เมืองเพชรบูรณ์ (คูเมือง กำแพงเมือง และอาคารเก่า)

แนวทางการดำเนินงาน	หน่วยงาน
(๑) มีการจ้างที่ปรึกษาให้ศึกษา สำรวจ และวางแผนการอนุรักษ์และพัฒนาพื้นที่ในเขตเมืองเก่าเพชรบูรณ์ (๒) ดำเนินการฟื้นฟูและอนุรักษ์ร่องรอยและหลักฐานทางประวัติศาสตร์ ตลอดจนการพัฒนาสภาพทางกายภาพของพื้นที่ทางประวัติศาสตร์และบริเวณที่เกี่ยวข้องเนื่องตามผลการศึกษา (๓) เผยแพร่ข้อมูลและองค์ความรู้จากผลการศึกษาให้แก่ประชาชนทั่วไปในเขตเมืองเพชรบูรณ์ ในรูปแบบต่างๆ อาทิ สื่อท้องถิ่น หนังสือ นิทรรศการ หรือกิจกรรมต่างๆ เพื่อส่งเสริมประชาชนในพื้นที่ให้เกิดความเข้าใจ และภาคภูมิใจในคุณค่าและความสำคัญทางประวัติศาสตร์ของเมืองเพชรบูรณ์ และนำไปสู่การหวงแหนและร่วมกันอนุรักษ์มรดกทางวัฒนธรรมต่อไป (๔) ประชาสัมพันธ์การท่องเที่ยวในเขตเมืองเพชรบูรณ์	สำนักงานเทศบาลเมืองจังหวัดเพชรบูรณ์

๒.๒) โครงการพัฒนาภูมิทัศน์และสภาพแวดล้อมในเขตพื้นที่สำคัญทางประวัติศาสตร์ เมืองเพชรบูรณ์ (ในเขตคูเมืองเก่า)

แนวทางการดำเนินงาน	หน่วยงาน
พัฒนาสภาพแวดล้อมทางกายภาพของพื้นที่ทางประวัติศาสตร์และบริเวณที่เกี่ยวข้องเนื่องตามผลการศึกษา โดยมุ่งเน้นการส่งเสริมให้ร่องรอยและหลักฐานทางประวัติศาสตร์ในเขตเมืองเพชรบูรณ์ ให้มีความสมบูรณ์และสง่างามมากยิ่งขึ้น และส่งเสริมให้เกิดการเข้าไปใช้พื้นที่ให้มากขึ้น โดยเฉพาะการใช้เพื่อการเรียนรู้ การท่องเที่ยวและนันทนาการ เช่น การพัฒนาให้เป็นสวนสาธารณะ พื้นที่พักผ่อน และจัดให้มีป้ายแสดงข้อมูลของพื้นที่อย่างสมบูรณ์และชัดเจน	สำนักงานเทศบาลเมืองจังหวัดเพชรบูรณ์

ก) แผนงานด้านการพัฒนาระบบขนส่งแบบยั่งยืน และการพัฒนาเมืองน่าอยู่

- โครงการพัฒนาพื้นที่ริมแม่น้ำป่าสักในเขตเมืองเพื่อภูมิทัศน์ การพักผ่อน และการสัญจรทางเลือก (ทั้งเพชรบูรณ์ และหล่มสัก)

แนวทางการดำเนินงาน	หน่วยงาน
(๑) มีการจ้างที่ปรึกษาให้ศึกษา สำรวจ และวางแผนการพัฒนาพื้นที่ริมแม่น้ำป่าสักในเขตเมืองเพชรบูรณ์ และเมืองหล่มสักอย่างยั่งยืน	สำนักงานเทศบาลเมืองจังหวัดเพชรบูรณ์
(๒) ทำการปรับปรุงสภาพทางกายภาพของพื้นที่ริมแม่น้ำป่าสักฝั่งทิศตะวันตก (ฝั่งเมือง)เมืองเพชรบูรณ์ และเมืองหล่มสัก ให้สามารถรองรับการสัญจรทางเลือก(การเดินเท้าและจักรยาน) การพักผ่อน การท่องเที่ยวและนันทนาการของเมือง ตามผลการศึกษา	
(๓) รณรงค์ให้ประชาชนหันมาใช้บริการสัญจรทางเลือก(การเดินเท้าและจักรยาน)	
(๔) จัดกิจกรรมด้านศิลปวัฒนธรรม สิ่งแวดล้อม ฯลฯ ในพื้นที่ริมน้ำอย่างต่อเนื่อง	

๓.๔ สรุปงบประมาณในแผนแม่บทฯ จังหวัดเพชรบูรณ์

งบประมาณในแผนแม่บทที่นำเสนอ โดยประมาณการในช่วงแผนระยะสั้น แผนระยะกลาง และระยะยาว รวมเป็นเงินงบประมาณ ๔,๘๑๓.๐๘ ล้านบาท

ตารางที่ ๘ ตารางแสดงงบประมาณตามแผนแม่บทฯ

ระยะของแผน	จำนวนโครงการ	งบประมาณ (ล้านบาท)
แผนงานระยะสั้น	๓๐	๓๓.๓๐
แผนงานระยะกลาง	๑๖	๔,๖๙๐.๓๘
แผนงานระยะยาว	๔	๘๙.๔๐
รวม	๕๐	๔,๘๑๓.๐๘

บทที่ ๔

ผลการดำเนินงานตามแผนแม่บทฯ จังหวัดเพชรบูรณ์

๔.๑ ผลการติดตามแผนแม่บทฯ จังหวัดเพชรบูรณ์

แผนแม่บทฯ จังหวัดเพชรบูรณ์ ได้ดำเนินการศึกษาแล้วเสร็จในปี ๒๕๕๒ นั้น ขณะนี้แผนงาน/โครงการตามแผนแม่บทดังกล่าว ได้มีการดำเนินการอยู่ในช่วงแผนระยะยาวแล้ว ซึ่งจากที่ สนข. ได้รวบรวมข้อมูลแผนงาน/โครงการ ที่จังหวัดเพชรบูรณ์ ได้ให้หน่วยงานที่รับผิดชอบดำเนินการกรอกตามแบบฟอร์มที่ สนข. กำหนด มีผลการดำเนินงานจนถึง ณ เดือนสิงหาคม ๒๕๕๘ ดังนี้

๔.๑.๑ แผนระยะสั้น ๑ - ๒ ปี (ปี ๒๕๕๔ - ๒๕๕๕) ประกอบด้วยแผนงาน โครงการ จำนวน ๓๐ โครงการ ดำเนินการแล้วเสร็จ ๑๖ โครงการ อยู่ระหว่างดำเนินการ ๔ โครงการ ยังไม่ได้ดำเนินการ ๘ โครงการ ยกเลิกโครงการ ๒ โครงการ ดังนี้

๑) โครงการที่ดำเนินการแล้วเสร็จ จำนวน ๑๖ โครงการ มีรายละเอียดผลการดำเนินการ ดังนี้

- (๑) โครงการจัดระบบจราจร บริเวณตลาดเทศบาล ๒
- (๒) โครงการบำรุงรักษาและปรับตั้งรอบสัญญาณไฟจราจร
- (๓) โครงการจัดระบบจราจรการเลี้ยวซ้ายผ่านตลอด
- (๔) โครงการบำรุงรักษาป้ายจราจรให้ได้มาตรฐาน
- (๕) โครงการปรับปรุงแก้ไขการทาสีตีเส้นบนถนน ในเขตเทศบาลเมืองเพชรบูรณ์
- (๖) โครงการส่งเสริมระบบขนส่งนักเรียน
- (๗) โครงการปลูกจิตสำนึกให้กับเยาวชนชนชั้นปีปลอดภัย
- (๘) โครงการฝึกอบรมวิชาการด้านจราจร อุบัติเหตุ และความปลอดภัยสำหรับผู้ปฏิบัติหน้าที่ด้านการตรวจสอบ และบังคับใช้กฎหมาย
- (๙) โครงการตรวจจับความเร็ว และตรวจวัดแอลกอฮอล์
- (๑๐) โครงการกวดขันวินัยจราจรและลดอุบัติเหตุทั่วประเทศ (๓๖๕ วัน อันตรายนุเคราะห์ตายด้วยวินัยจราจร)
- (๑๑) โครงการติดตั้งป้ายจำกัดความเร็ว (บริเวณหน้าสำนักงานที่ดินจังหวัด)
- (๑๒) โครงการก่อสร้างสะพานลอยคนเดินข้าม (บริเวณหน้าโรงเรียนวิทยานุกูลนารี)
- (๑๓) โครงการจัดการจราจรบริเวณหน้าค่ายพ้อขุนผาเมือง
- (๑๔) โครงการก่อสร้างเกาะบังคับทิศทางเลี้ยวซ้าย บริเวณวงเวียนนครบาล
- (๑๕) โครงการปรับปรุงจุดอันตรายบนทางหลวงหมายเลข ๒๑ (บริเวณสามแยกบุรพา)
- (๑๖) โครงการจัดการจราจรบริเวณโรงแรมโซซิดถึงหมู่บ้านเพชรชมพู

๒) โครงการที่อยู่ระหว่างดำเนินการ จำนวน ๓ โครงการ มีรายละเอียด ดังนี้

- (๑) โครงการติดตั้งเครื่องนับเวลาถอยหลังไฟจราจร ในเขตเทศบาลเมืองเพชรบูรณ์
(หน่วยงานที่รับผิดชอบเทศบาลเมือง)
- (๒) โครงการตรวจสอบความปลอดภัยทางถนน (Road Safety Audit)
(หน่วยงานที่รับผิดชอบสนง.ทางหลวงชนบท)
- (๓) โครงการปรับปรุงสภาพทางเดินเท้า บริเวณสี่แยกไปรษณีย์เก่า
(หน่วยงานที่รับผิดชอบเทศบาลเมือง)
- (๔) โครงการปรับปรุงสภาพทางเดินเท้า ภายในเขตเทศบาลเมืองเพชรบูรณ์
(หน่วยงานที่รับผิดชอบเทศบาลเมือง)

๓) โครงการที่ไม่ได้ดำเนินการ จำนวน ๘ โครงการ มีรายละเอียด ดังนี้

- (๑) โครงการห้ามจอดรถในชั่วโมงเร่งด่วน (หน่วยงานที่รับผิดชอบเทศบาลเมือง)
- (๒) โครงการปรับปรุงสภาพทางเดินเท้า และการจอดรถ บริเวณสระกลางเมือง
(หน่วยงานที่รับผิดชอบเทศบาลเมือง)
- (๓) โครงการพัฒนาด้านความปลอดภัยของรถโดยสารสาธารณะ
(หน่วยงานที่รับผิดชอบเทศบาลเมือง)
- (๔) โครงการศึกษาความเหมาะสมการพัฒนาจุดจอดรถขนส่งสาธารณะ
(หน่วยงานที่รับผิดชอบ อบจ.)
- (๕) โครงการส่งเสริมความรู้สำหรับครู/อาจารย์ด้านมารยาทการใช้ถนนและกฎจราจร
(หน่วยงานที่รับผิดชอบ อบจ.)
- (๖) โครงการพัฒนาจิตสำนึกประชาชนด้านมารยาทการใช้ถนนและกฎจราจร
(หน่วยงานที่รับผิดชอบ อบจ. และสนง.ขนส่งจังหวัด)
- (๗) โครงการอบรมสำหรับองค์กรเอกชนในท้องถิ่นด้านการใช้ถนนและกฎจราจร
(หน่วยงานที่รับผิดชอบ อบจ. และสนง.ขนส่งจังหวัด)
- (๘) โครงการอบรมสำหรับผู้บริหารระดับท้องถิ่นด้านการใช้ถนนและกฎจราจร
(หน่วยงานที่รับผิดชอบ อบจ.)

๔) โครงการที่ยกเลิก จำนวน ๒ โครงการ มีรายละเอียด ดังนี้

- (๑) โครงการติดตั้งป้ายจำกัดความเร็ว (บริเวณหน้าศาลากลางแห่งใหม่) เนื่องจากได้รับการปรับปรุงด้วยงานปรับปรุงทางหลวงเพื่อสนับสนุนการท่องเที่ยว ปี ๒๕๕๔
(หน่วยงานที่รับผิดชอบแขวงทางที่ ๑ เนื่องจากได้รับการปรับปรุงด้วยงานปรับปรุงทางหลวงเพื่อสนับสนุนการท่องเที่ยว ปี ๒๕๕๔ แล้ว)
- (๒) โครงการก่อสร้างเกาะบังคับทิศทางเลี้ยวซ้าย บริเวณวงเวียนนครบาล เนื่องจากตามมติที่ประชุมคณะกรรมการพิจารณาแนวทางการแก้ไขปัญหาการจราจรจุดกลับรถ (U-Turn)
(หน่วยงานที่รับผิดชอบแขวงทางที่ ๑ ยกเลิกตามมติที่ประชุมคณะกรรมการพิจารณาแนวทางการแก้ไขปัญหาการจราจรจุดกลับรถ (U-Turn))

๔.๑.๒ แผนระยะกลาง ๓ - ๕ ปี (ปี ๒๕๕๖ - ๒๕๕๘) ประกอบด้วยแผนงาน โครงการ จำนวน ๑๖ โครงการ ดำเนินการแล้วเสร็จ ๕ โครงการ อยู่ระหว่างดำเนินการ ๓ โครงการ ยังไม่ได้ดำเนินการ ๗ โครงการ ยกเลิกโครงการ ๑ โครงการ ดังนี้

๑) โครงการที่ดำเนินการแล้วเสร็จ จำนวน ๕ โครงการ มีรายละเอียด ดังนี้

- (๑) โครงการขยายทางสายประธาน ๔ ช่องจราจร ช่วงเพชรบูรณ์ - หล่มสัก (ตอนที่ ๒)
- (๒) โครงการประชาสัมพันธ์และพัฒนาเส้นทางท่องเที่ยวในเขตเมืองเพชรบูรณ์
- (๓) โครงการติดตั้งกล้องวงจรปิด ในเขตจังหวัดเพชรบูรณ์
- (๔) โครงการพัฒนาเมืองนำอยู่ เชื่อมโยงพื้นที่หลักในเขตเมืองเพชรบูรณ์
- (๕) โครงการพัฒนาเส้นทางจักรยานในเขตเมืองเพชรบูรณ์

๒) โครงการที่อยู่ระหว่างดำเนินการ จำนวน ๓ โครงการ มีรายละเอียด ดังนี้

- (๑) โครงการก่อสร้างถนนตามผังเมืองรวม ถนนสาย ง๑, ง๒, ง๔ และ ง๕ (หน่วยงานที่รับผิดชอบ สนง.ขนส่งจังหวัด)
- (๒) โครงการขยายทางสายประธาน ๔ ช่องจราจร ทางหลวงหมายเลข ๑๒ ช่วงพิษณุโลก - อ.หล่มสัก (ตอนที่ ๑-๕ จาก อ.วังทอง ๒๐ กม. และจาก อ.หล่มสัก ๑๐ กม.) (หน่วยงานที่รับผิดชอบแขวงทางที่ ๑)
- (๓) โครงการศึกษาความเหมาะสมในการใช้ประโยชน์จากสนามบินเพชรบูรณ์

(หน่วยงานที่รับผิดชอบกรมการบินพลเรือน ท่าอากาศยานเพชรบูรณ์) เนื่องจากบริษัท สกลนครสกายแอ็ดเวนเจอร์ จำกัด สอนกระโดดร่มขอเช่าพื้นที่ให้กับลูกค้าชาวต่างชาติ แต่ช่วงเวลาสอนกระโดดร่มตรงกับการบินของคอบบร้าโกลด์ จึงทำให้บริษัทฯ ไม่สามารถดำเนินการได้

๓) โครงการที่ยังไม่ได้ดำเนินการ จำนวน ๗ โครงการ มีรายละเอียด ดังนี้

- (๑) โครงการการควบคุมการเดินทางของรถบรรทุกขนาดใหญ่ ๖ ล้อขึ้นไปในเขตชุมชน (หน่วยงานที่รับผิดชอบเทศบาลเมือง) เนื่องจากผู้บริหารของเทศบาลไม่เห็นด้วย
- (๒) โครงการจัดตั้งสถานีขนส่งสินค้าจังหวัดเพชรบูรณ์ (หน่วยงานที่รับผิดชอบ สนง.ขนส่งจังหวัด ขบ.(ส่วนกลาง)ยังไม่มีแผนงาน/โครงการ จัดตั้งสถานีขนส่งสินค้า ที่อำเภอหล่มสัก แต่พิจารณาดำเนินการตามแผนพัฒนาสถานีขนส่งสินค้าในจังหวัดหลักและจังหวัดชายแดน รวม ๑๗ แห่ง)
- (๓) โครงการปรับปรุงทัศนียภาพถนนเพื่อเพิ่มเอกลักษณ์แก่เมืองเพชรบูรณ์ (หน่วยงานที่รับผิดชอบ อบจ.)
- (๔) โครงการพัฒนาพื้นที่พักผ่อน/ศูนย์ข้อมูลการท่องเที่ยวริมทางหลวงหมายเลข ๑๒ : น้ำหนาว - เขาค้อ (หน่วยงานที่รับผิดชอบแขวงทางที่ ๑)
- (๕) โครงการการศึกษาระบบขนส่งสาธารณะในเขตเมือง (หน่วยงานที่รับผิดชอบ เทศบาลเมือง) เนื่องจากรถสาธารณะมีน้อยจึงไม่ได้ดำเนินการ

- (๖) โครงการรณรงค์ให้มีการใช้บริการรถขนส่งสาธารณะ
(หน่วยงานที่รับผิดชอบเทศบาลเมือง) เนื่องจากยังไม่ได้รับการตอบรับ
- (๗) โครงการพัฒนาอุปกรณ์จุดจอดรถจักรยานบนทางหลวงหมายเลข ๒๑
(หน่วยงานที่รับผิดชอบเทศบาลเมือง) เนื่องจากผู้บริหารของเทศบาลไม่เห็นด้วย

๔) โครงการที่ยกเลิก จำนวน ๑ โครงการ มีรายละเอียด ดังนี้

- (๑) โครงการติดตั้งสัญญาณไฟจราจร บริเวณหน้าโรงเรียนเพชรพิทยาคม
(หน่วยงานที่รับผิดชอบแขวงทางที่ ๑) เนื่องจากทำเป็นช่องทางจุดกลับรถ (U-Turn)

๔.๑.๓ แผนระยะยาว ๖ - ๑๐ ปี (ปี ๒๕๕๙ - ๒๕๖๓) ประกอบด้วยแผนงาน โครงการ จำนวน ๔ โครงการ ดำเนินการแล้วเสร็จ ๐ โครงการ อยู่ระหว่างดำเนินการ ๓ โครงการ ยังไม่ได้ดำเนินการ ๑ โครงการ ดังนี้

๑) โครงการที่อยู่ระหว่างดำเนินการ จำนวน ๓ โครงการ มีรายละเอียด ดังนี้

- (๑) โครงการฟื้นฟูและอนุรักษ์ร่องรอยทางประวัติศาสตร์ เมืองเพชรบูรณ์ (คูเมือง กำแพงเมือง และอาคารเก่า) (หน่วยงานที่รับผิดชอบเทศบาลเมือง)
- (๒) โครงการพัฒนาภูมิทัศน์และสภาพแวดล้อมในเขตพื้นที่สำคัญทางประวัติศาสตร์ เมืองเพชรบูรณ์ (ในเขตคูเมืองเก่า) (หน่วยงานที่รับผิดชอบเทศบาลเมือง)
- (๓) โครงการพัฒนาพื้นที่ริมแม่น้ำป่าสักในเขตเมืองเพื่อภูมิทัศน์ การพักผ่อน และการสัญจรทางเลือก (ทั้งเพชรบูรณ์ และหล่มสัก) (หน่วยงานที่รับผิดชอบเทศบาลเมือง)

๓) โครงการที่ไม่ได้ดำเนินการ จำนวน ๑ โครงการ มีรายละเอียด ดังนี้

- โครงการขยายถนนทางหลวงชนบท ๒๐๑๕ หลังศาลากลาง (รอบศูนย์ราชการ)
(หน่วยงานที่รับผิดชอบ สนง.ทางหลวงชนบท /ทช. ยังไม่มีข้อสั่งการ)

บทที่ ๕

สรุปผลข้อเสนอแนะ

๕.๑ สรุปผลการดำเนินงานตามแผนแม่บทฯ จังหวัดเพชรบูรณ์

สนช. ได้ดำเนินการติดตามความก้าวหน้าผลการดำเนินงานตามแผนแม่บทฯ จังหวัดเพชรบูรณ์ ซึ่งเป็นการติดตามผลการดำเนินงานหลังจากส่งมอบแผนแม่บทฯ ให้จังหวัดไปแล้วเป็นระยะเวลา ๕ ปี จากข้อมูลผลการดำเนินงานโครงการที่บรรจุในแผนแม่บทฯ จำนวน ๕๐ โครงการ หน่วยงานที่เกี่ยวข้องได้นำไปดำเนินการแล้วเสร็จ ๒๑ โครงการ คิดเป็นร้อยละ ๔๒.๐๐ อยู่ระหว่างดำเนินการจำนวน ๑๐ โครงการ คิดเป็นร้อยละ ๒๐.๐๐ ยังไม่ได้ดำเนินการ ๑๖ โครงการ คิดเป็นร้อยละ ๓๒.๐๐ และยกเลิกการดำเนินงาน ๓ โครงการ คิดเป็นร้อยละ ๖.๐๐ สรุปได้ดังนี้

ตารางที่ ๙ ตารางสรุปผลการดำเนินงาน

ระยะของแผนงาน	จำนวนโครงการ	สถานะของโครงการ			
		ดำเนินการแล้วเสร็จ	กำลังดำเนินการ	ยังไม่ได้ดำเนินการ	ยกเลิกโครงการ
แผนงานระยะสั้น	๓๐	๑๖	๔	๘	๒
แผนงานระยะกลาง	๑๖	๕	๓	๗	๑
แผนงานระยะยาว	๔	-	๓	๑	-
รวม	๕๐	๒๑	๑๐	๑๖	๓
%	๑๐๐%	๔๒%	๒๐%	๓๒%	๖%

๕.๑.๑ ผลการดำเนินงานตามแผนระยะสั้น (พ.ศ. ๒๕๕๔-๒๕๕๕)

แผนงานระยะสั้นมีจำนวนโครงการ ๓๐ โครงการ ดำเนินการแล้วเสร็จ ๑๖ โครงการ คิดเป็นร้อยละ ๕๓.๓๓ อยู่ระหว่างดำเนินการ ๔ โครงการ คิดเป็นร้อยละ ๑๓.๓๓ ยังไม่ได้ดำเนินการ ๘ โครงการ คิดเป็นร้อยละ ๒๖.๖๗ และยกเลิกการดำเนินงาน ๒ โครงการ คิดเป็นร้อยละ ๖.๖๗

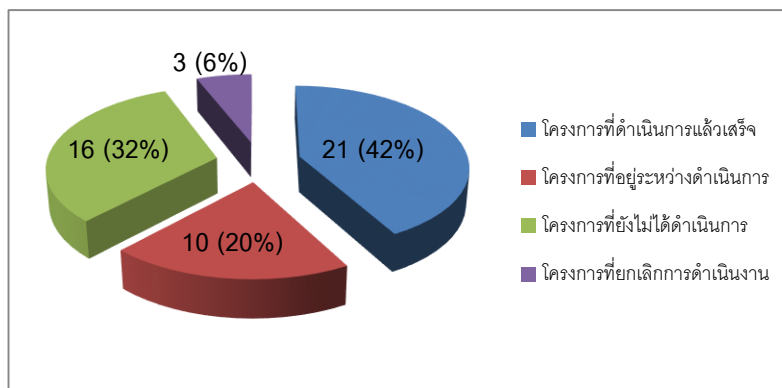
๕.๑.๒ ผลการดำเนินงานตามแผนระยะกลาง (พ.ศ. ๒๕๕๖-๒๕๕๘)

แผนงานระยะกลางมีจำนวนโครงการ ๑๖ โครงการ ดำเนินการแล้วเสร็จ ๕ โครงการ คิดเป็นร้อยละ ๓๑.๒๕ อยู่ระหว่างดำเนินการ ๓ โครงการ คิดเป็นร้อยละ ๑๘.๗๕ และยังไม่ได้ดำเนินการ ๗ โครงการ คิดเป็นร้อยละ ๔๓.๗๕ ยกเลิกการดำเนินงาน ๑ โครงการ คิดเป็นร้อยละ ๖.๒๕

๕.๑.๓ ผลการดำเนินงานตามแผนระยะยาว (พ.ศ. ๒๕๕๙-๒๕๖๐)

แผนงานระยะยาวมีจำนวนโครงการ ผลการดำเนินงานตามแผนระยะยาว (พ.ศ. ๒๕๕๙-๒๕๖๓) มีจำนวนโครงการ ๔ โครงการ ดำเนินการแล้วเสร็จ ๐ โครงการ คิดเป็นร้อยละ ๐ อยู่ระหว่างดำเนินการ ๓ โครงการ คิดเป็นร้อยละ ๗๕.๐๐ และยังไม่ได้ดำเนินการ ๑ โครงการ คิดเป็นร้อยละ ๒๕.๐๐

รูปที่ ๑๓ แสดงสัดส่วนการดำเนินโครงการตามแผนแม่บทฯ จังหวัดเพชรบูรณ์ ในภาพรวม



๕.๒ ปัญหาและอุปสรรคในการดำเนินงานตามแผนแม่บทฯ จังหวัดเพชรบูรณ์

๕.๒.๑ เจ้าหน้าที่ที่เกี่ยวข้องและมีส่วนในการนำแผนงาน/โครงการไปดำเนินการ มีการโยกย้ายไปดำรงตำแหน่งที่อื่น ซึ่งส่งผลกระทบต่อกรกรอกข้อมูลรวมทั้งการให้รายละเอียดของโครงการที่กำหนดไว้ตามแผนแม่บทฯ จังหวัดเพชรบูรณ์

๕.๒.๒ แผนงาน/โครงการตามแผนแม่บทฯ จังหวัดเพชรบูรณ์ ถึงแม้ว่าจะได้มีการเสนอความเห็นและความต้องการของหน่วยงานที่เกี่ยวข้องแล้ว แต่ก็ยังไม่มีการดำเนินงานตามระยะเวลาที่กำหนด ทั้งนี้ขึ้นอยู่กับนโยบายของแต่ละหน่วยงานและงบประมาณที่ได้การจัดสรร

๕.๓ แนวทางการดำเนินงานต่อไป

๕.๓.๑ จากการติดตามผลการดำเนินงานตามแผนแม่บทฯ จังหวัดเพชรบูรณ์ ยังคงมีแผนงาน/โครงการ ที่ยังไม่ได้ดำเนินการ ซึ่ง สนข. จะผลักดันผ่านการประชุม อจร.จังหวัดเพชรบูรณ์ ให้หน่วยงานที่รับผิดชอบช่วยเร่งรัดการดำเนินงานตามแผนงาน/โครงการที่กำหนดไว้ในแผนแม่บทฯ

๕.๓.๒ การติดตามผลการดำเนินงานตามแผนแม่บทฯ จังหวัดเพชรบูรณ์ ถือว่าเป็นเพียงการติดตามความก้าวหน้าการดำเนินแผนงาน/โครงการ ที่กำหนดไว้ในแผนแม่บทฯ ซึ่ง สนข. จะได้ดำเนินการติดตามและประเมินผลแผนแม่บทฯ จังหวัดเพชรบูรณ์ เมื่อมีการดำเนินงานจนหมดช่วงระยะเวลาที่กำหนดไว้ในแผนเพื่อนำไปสู่การทบทวน แผนแม่บทฯ จังหวัดเพชรบูรณ์ต่อไป

บรรณานุกรม

การศึกษาโครงการสำรวจข้อมูลด้านการขนส่งและจราจรเพื่อจัดทำแผนแม่บทในเมืองภูมิภาค จังหวัดเพชรบูรณ์, สำนักงานนโยบายและแผนการขนส่งและจราจร, กระทรวงคมนาคม: ๒๕๕๒

ภาคผนวก